

The Lenovo logo, consisting of the word "Lenovo" in white text on a red rectangular background.

YOGA Tab 3 10”

Safety, Warranty & Quick Start Guide

Lenovo YT3-X50F

Lenovo YT3-X50L

Lenovo YT3-X50M

English/Français

Contents

| | |
|---------------|----|
| English | 1 |
| Français..... | 11 |
| العربية..... | 21 |

English

- Read this guide carefully before using your YOGA Tab 3 10".
All information labeled with * in this guide refers only to the LTE model (Lenovo YT3-X50L/Lenovo YT3-X50M).

Read before using your tablet

Read first-Regulatory information

Device models equipped with wireless communications comply with the radio frequency and safety standards of any country or region in which it has been approved for wireless use. In addition, if your product contains a telecom modem, it complies with the requirements for connection to the telephone network in your country.

Be sure to read the *Regulatory Notice* for your country or region before using the wireless devices contained in your device. To obtain a PDF version of the *Regulatory Notice*, refer to the "Downloading publications" section below.

Getting support

To get support on network service and billing, contact your wireless network operator. To learn how to use your tablet and view its technical specifications, go to <http://support.lenovo.com>.

Downloading publications

Electronic versions of your publications are available from <http://support.lenovo.com>. To download the publications for your tablet, go to <http://support.lenovo.com> and follow the instructions on the screen.

Accessing your User Guide

Your User Guide contains detailed information about your tablet. To access your User Guide, use one of the following methods: go to <http://support.lenovo.com> and follow the instructions on the screen.

Legal notices

Lenovo and the Lenovo logo are trademarks of Lenovo in the United States, other countries, or both.

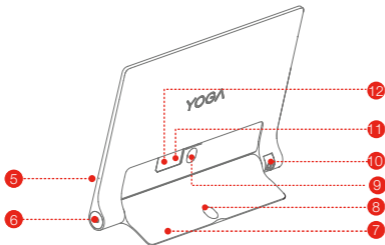
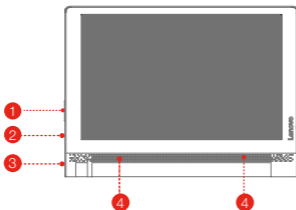
Other company, product, or service names may be trademarks or service marks of others.

Manufactured under license from Dolby Laboratories. Dolby, Dolby Atmos, and the double-D symbol are trademarks of Dolby Laboratories.

LIMITED AND RESTRICTED RIGHTS NOTICE: If data or software is delivered pursuant a General Services Administration "GSA" contract, use, reproduction, or disclosure is subject to restrictions set forth in Contract No. GS-35F-05925.

YOGA Tab 3 10" overview

| Model | Version |
|-----------------|-------------|
| Lenovo YT3-X50F | WLAN |
| Lenovo YT3-X50L | LTE |
| Lenovo YT3-X50M | LTE (Voice) |



- | | | |
|---------------------|-----------------------|----------------------------|
| 1 Volume button | 2 Micro USB connector | 3 On/Off button |
| 4 Speakers | 5 Microphone | 6 Earphone jack |
| 7 Kickstand | 8 Hang mode hole | 9 Kickstand release button |
| 10 Rotatable camera | 11 MicroSD card slot | 12 *Micro SIM card slot |

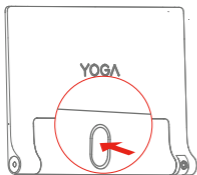
 The WLAN model (Lenovo XT3-X50F) does not have a Micro SIM card slot.

!!! Do not insert your finger into the hanging hole. Doing so might hurt your finger.

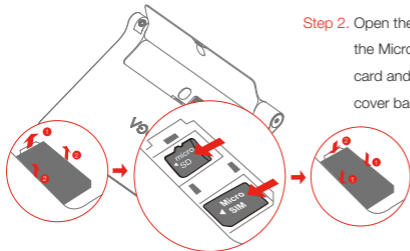
Preparing your tablet

You can use cellular services with the LTE model (Lenovo YT3-X50L/Lenovo YT3-X50M) by inserting the Micro SIM card provided by your carrier.

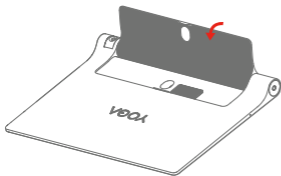
Install the Micro SIM card and the microSD card as shown.



Step 1. Press the push button to open the kickstand.



Step 2. Open the card slot cover. Insert the Micro SIM card and microSD card and then install the card slot cover back.



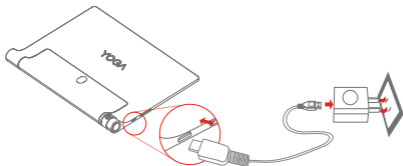
Step 3. Push back the kickstand.

ⓘ Only Micro SIM card works with your tablet.

!!! DO not insert or remove the Micro SIM card while your tablet is turned on. Doing so can permanently damage your Micro SIM card or tablet.

Starting to use your tablet

Before using your tablet, you might need to charge the battery. Charge the battery as shown.



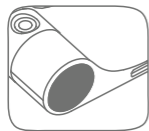
Connect your tablet to a power outlet using the included cable and USB power adapter.

 Low battery

 Fully charged

 Charging

Turning on/off



Turn on: Press and hold the On/Off button until the Lenovo logo appears.

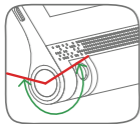
Turn off: Press and hold the On/Off button for a few seconds, then tap **Power off**.

Restart: Press and hold the On/Off button for about 10 seconds.

Taking screenshots

Press and hold the On/Off button and the volume down button at the same time.

Using the rotatable camera



Allowable functional range of the rotatable camera is shown on the left.

Don't over-rotate the camera to avoid its damage.

- You can use pencils or metal-tipped pens with a tip diameter of 0.7 mm or above, including fountain pens, rollerball pens, and some ballpoint pens, to write and draw on the screen or perform auxiliary touch operations. Special tip: There is a risk of scratching the screen slightly if you apply too much pressure when writing or use a pen tip that is too hard.

Important safety and handling information

Plastic bag notice

DANGER: Plastic bags can be dangerous. Keep plastic bags away from babies and children to avoid danger of suffocation.

Built-in rechargeable battery notice

DANGER: Do not attempt to replace the internal rechargeable lithium ion battery. Contact Lenovo Support for factory replacement.

Polyvinyl Chloride (PVC) cable and cord notice

WARNING: Handling the cord on this product or cords associated with accessories sold with this product will expose you to lead, a chemical known to the State of California to cause cancer, and birth defects or other reproductive harm. Wash hands after handling.

Prevent hearing damage

Your device has a headphone connector. Always use the headphone connector for headphones (also called a headset) or earphones.

CAUTION: Excessive sound pressure from earphones and headphones can cause hearing loss. Adjustment of the equalizer to maximum increases the earphone and headphone output voltage and the sound pressure level.

Therefore, to protect your hearing, adjust the equalizer to an appropriate level.

Excessive use of headphones or earphones for a long period of time at high volume can be dangerous if the output of the headphone or earphone connectors do not comply with specifications of EN 50332-2.

The headphone output connector of your device complies with EN 50332-2 Sub clause 7. This specification limits the device's maximum wide band true RMS output voltage to 150 mV. To help protect against hearing loss, ensure that the headphones or earphones you use also comply with EN 50332-2 (Clause 7 limits) for a wide band characteristic voltage of 75 mV. Using headphones that do not comply with EN 50332-2 can be dangerous due to excessive sound pressure levels.

If your device came with headphones or earphones in the package, as a set, the combination of the headphones or earphones and the device already complies with the specifications of EN 50332-1. If different headphones or earphones are used, ensure that they comply with EN 50332-1 (Clause 6.5 Limitation Values). Using headphones that do not comply with EN 50332-1 can be dangerous due to excessive sound pressure levels.

Sound pressure warning statement

For the device that is tested in accordance with EN 60950-1:2006+A11:2009+A1:2010+A12:2011+A2:2013, it is mandatory to perform audio tests for EN50332.

This device has been tested to comply with the Sound Pressure Level requirement laid down in the applicable EN 50332-1 and/or EN 50332-2 standards. Permanent hearing loss may occur if earphones or headphones are used at high volume for prolonged periods of time.



Warning statement: To prevent possible hearing damage, do not listen at high volume levels for a long period of time.

European Union Compliance Statement

Radio and Telecommunications Terminal Equipment Directive

CE 0560

Lenovo declares that this product is in compliance with:

- The essential requirements and other relevant provisions of the Radio and Telecommunications Terminal Equipment Directive, 1999/5/EC
- All other relevant EU directives

The Declaration of Conformity information is located in the *Regulatory Notice*. To obtain a PDF version of the *Regulatory Notice*, go to <http://support.lenovo.com>.

Service and Support information

The following information describes the technical support that is available for your product, during the warranty period or throughout the life of your product. Refer to the *Lenovo Limited Warranty* for a full explanation of Lenovo warranty terms. See "Lenovo Limited Warranty notice" later in this document for details on accessing the full warranty.

Online technical support

Online technical support is available during the lifetime of a product at:

<http://www.lenovo.com/support>

Telephone technical support

You can get help and information from the Customer Support Center by telephone.

Before contacting a Lenovo technical support representative, please have the following information available: model and serial number, the exact wording of any error message, and a description of the problem.

Your technical support representative might want to walk you through the problem while you are at your device during the call.

Worldwide Lenovo Support telephone list

Important: Telephone numbers are subject to change without notice. The most up-to-date telephone list for the Customer Support Center is always available at:

<http://www.lenovo.com/support/phone>

If the telephone number for your country or region is not listed, contact your Lenovo reseller or Lenovo marketing representative.

Warranty information

Lenovo Limited Warranty notice

This product is covered by the terms of the *Lenovo Limited Warranty*, version L505-0010-02 08/2011. Read the *Lenovo Limited Warranty* (LLW) at

http://www.lenovo.com/warranty/llw_02. You can view the LLW in a number of languages from this Web site. If you cannot view the LLW from the Web site, contact your local Lenovo office or reseller to obtain a printed version of the LLW.

Warranty period and type of Warranty service

| Country or Region Purchase | Warranty Period | Type of Warranty Service |
|---|---|--------------------------|
| France, Germany, Italy, Austria, United Kingdom, Israel, Australia, New Zealand | Parts and Labor - 1 year Battery Pack - 1 year | 1,3 |
| Guatemala, Costa Rica, Venezuela, Peru, Uruguay, Ecuador, Colombia, Chile, Argentina, Indonesia, Vietnam, India, Malaysia, Thailand, Philippines, Singapore, Hong Kong, El Salvador | Parts and Labor - 1 year Battery Pack - 1 year | 1,4 |

| Country or Region Purchase | Warranty Period | Type of Warranty Service |
|--|---|--------------------------|
| Russia, Ukraine, Egypt, Lebanon, Morocco, South Africa, Tunisia, Mauritius, Mozambique, United Arab Emirates, Jordan, Kenya, Nigeria, Uganda, Ghana, Oman, Tanzania, Namibia | Parts and Labor - 1 year Battery Pack - 1 year | 4 |
| Poland, United States of America, Canada, Mexico, Japan | Parts and Labor - 1 year Battery Pack - 1 year | 1,5 |
| Panama | Parts and labor - 1 year Battery Pack - 1 year | 2,4 |
| Taiwan, South Korea | Parts and Labor - 1 year Battery Pack - 1 year | 3,4 |
| Brazil | Parts and Labor - 1 year Battery Pack - 1 year | 2,5 |
| Spain, Switzerland, Portugal, Netherlands, Belgium, Sweden, Denmark, Norway, Finland, Estonia, Latvia, Lithuania, Iceland | Parts and Labor - 2 years Battery Pack - 1 year | 1,3 |
| Czech Republic, Hungary, Romania, Bulgaria, Greece, Croatia, Slovenia, Slovakia, Cyprus, Poland | Parts and Labor - 2 years Battery Pack - 1 year | 1,5 |
| Turkey | Parts and Labor - 2 years Battery Pack - 2 years | 3,4 |
| Saudi Arabia | Parts and Labor - 2 years Battery Pack - 2 years | 4 |
| Serbia | Parts and Labor - 2 years Battery Pack - 1 year | 1,4 |

* Excludes some components. 90-day limited warranty for power adapters, keyboards, plastics and hinges.

Types of Warranty Service

1. Customer Replaceable Unit ("CRU") Service
2. On-site Service
3. Courier or Depot Service
4. Customer Carry-In Service
5. Mail-in Service
6. Customer Two-Way Mail-in Service
7. Product Exchange Service

For a full explanation of the types of warranty service, refer to the full warranty.

See "**Lenovo Limited Warranty notice**" for details on accessing the full warranty.

Environmental, recycling, and disposal information

General recycling statement

Lenovo encourages owners of information technology (IT) equipment to responsibly recycle their equipment when it is no longer needed. Lenovo offers a variety of programs and services to assist equipment owners in recycling their IT products. For information on recycling Lenovo products, go to <http://www.lenovo.com/recycling>.

Important WEEE information



Electrical and electronic equipment marked with the symbol of a crossed-out wheeled bin may not be disposed as unsorted municipal waste. Waste of electrical and electronic equipment (WEEE) shall be treated separately using the collection framework available to customers for the return, recycling, and treatment of WEEE.

Country-specific information is available at:
<http://www.lenovo.com/recycling>

Recycling information for Japan

Recycling and disposal information for Japan is available at:
<http://www.lenovo.com/recycling/japan>

Additional recycling statements

Additional information about recycling device components and batteries is in your **User Guide**. See "**Accessing your User Guide**" for details.

Battery recycling marks

Battery recycling information for Taiwan



廢電池請回收

For better environmental protection, waste batteries should be collected separately for recycling or special disposal.

Battery recycling information for the United States and Canada



US & Canada Only

Battery recycling information for the European Union

EU



Energy efficiency mark



Restriction of Hazardous Substances Directive (RoHS)

Turkey

The Lenovo product meets the requirements of the Republic of Turkey Directive on the Restriction of the Use of Certain Hazardous Substances in Waste Electrical and Electronic Equipment (WEEE).

Türkiye AEEE Yönetmeliğine Uygunluk Beyanı

Bu Lenovo ürünü, T.C. Çevre ve Orman Bakanlığı'nın "Atık Elektrikli ve Elektronik Eşya Bazı Zararlı Maddelerin Kullanımının Sınırlandırılmasına Dair Yönetmelik (AEEE)" direktiflerine uygundur.

AEEE Yönetmeliğine Uygundur.

Ukraine

Цим підтверджуємо, що продукція Леново відповідає вимогам нормативних актів України, які обмежують вміст небезпечних речовин

India

RoHS compliant as per E-Waste (Management & Handling) Rules, 2011.

Vietnam

Lenovo products sold in Vietnam, on or after September 23, 2011, meet the requirements of the Vietnam Circular 30/2011/TT-BCT ("Vietnam RoHS").

European Union

Lenovo products sold in the European Union, on or after 3 January 2013 meet the requirements of Directive 2011/65/EU on the restriction of the use of certain hazardous substances in electrical and electronic equipment ("RoHS recast" or "RoHS 2").

For more information about Lenovo progress on RoHS, go to:

http://www.lenovo.com/social_responsibility/us/en/RoHS_Communication.pdf

EurAsia compliance mark



Français

- ☞ Lisez attentivement ce guide avant d'utiliser votre YOGA Tab 3 10".
Toutes les informations accompagnées du symbole * dans ce guide s'appliquent uniquement au modèle LTE (Lenovo YT3-X50L/Lenovo YT3-X50M).

Document à lire avant d'utiliser votre tablette

À lire en premier - Informations réglementaires

Les modèles d'appareil équipés de communications sans fil respectent les normes de fréquence radioélectrique et de sécurité de tous pays ou régions dans lesquels leur utilisation sans fil est autorisée. De plus, si votre produit est équipé d'un modem télécom, il est conforme aux exigences de connexion au réseau téléphonique dans votre pays.

Lisez attentivement le document « *Regulatory Notice* » spécifique à votre pays ou région avant d'utiliser les périphériques sans fil fournis avec votre appareil. Pour obtenir une version PDF du document « *Regulatory Notice* », consultez la section « Téléchargement de publications » ci-dessous.

Assistance

Pour obtenir des informations sur les services réseau et la facturation, contactez votre opérateur de réseau sans fil. Pour apprendre à utiliser votre tablette et consulter ses caractéristiques techniques, rendez-vous sur le site <http://support.lenovo.com>.

Téléchargement de publications

Les versions électroniques de vos publications sont disponible sur le site <http://support.lenovo.com>. Pour télécharger les publications concernant votre tablette, consultez le site <http://support.lenovo.com> et suivez les informations à l'écran.

Accès au Guide de l'utilisateur

Le Guide de l'utilisateur contient des informations détaillées concernant votre tablette. Pour accéder à votre Guide de l'utilisateur, suivez l'une des méthodes suivantes : accédez au site Web <http://support.lenovo.com> et suivez les instructions qui s'affichent à l'écran.

Mentions légales

Lenovo et le logo Lenovo sont des marques déposées de Lenovo aux États-Unis, et/ou dans d'autres pays.

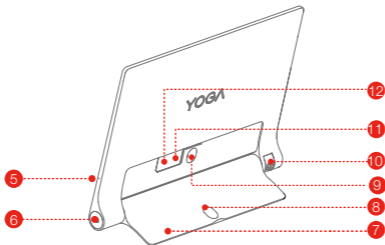
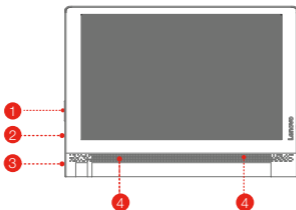
Les autres noms de société, de produit ou de service sont des marques ou des marques de service d'autres sociétés.

Fabriqués sous licence Dolby Laboratories. Dolby, Dolby Atmos et le symbole double-D sont des marques commerciales de Dolby Laboratories.

REMARQUE SUR LES DROITS LIMITÉS ET RESTREINTS : si les données ou les logiciels sont fournis conformément à un contrat « General Services Administration » (« GSA »), l'utilisation, la reproduction et la divulgation sont soumises aux restrictions stipulées dans le contrat n° GS-35F-05925.

Présentation de YOGA Tab 3 10"

| Modèle | Version |
|-----------------|------------|
| Lenovo YT3-X50F | WLAN |
| Lenovo YT3-X50L | LTE |
| Lenovo YT3-X50M | LTE (voix) |

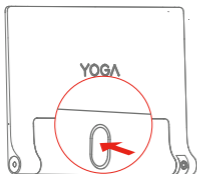


- | | | |
|-------------------------------|--------------------------------|-----------------------------------|
| 1 Bouton de réglage du volume | 2 Connecteur micro USB | 3 Bouton Marche/Arrêt |
| 4 Haut-parleurs | 5 Microphone | 6 Prise pour écouteurs |
| 7 Support | 8 Trou pour le mode suspendu | 9 Bouton d'ouverture du support |
| 10 Caméra rotative | 11 Logement pour carte MicroSD | 12 *Logement pour carte Micro SIM |

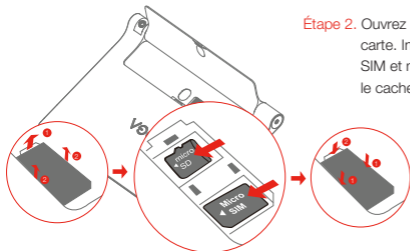
Le modèle WLAN (Lenovo XT3-X50F) n'est pas équipé de logement pour carte Micro SIM.
 !!! N'insérez pas votre doigt dans le trou de suspension, car vous risquez de vous blesser.

Préparation de votre tablette

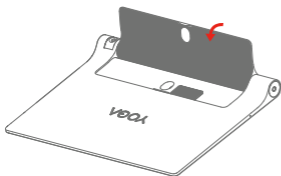
Vous pouvez utiliser les services cellulaires avec le modèle LTE (Lenovo YT3-X50L/Lenovo YT3-X50M) en insérant la carte Micro SIM fournie par votre opérateur. Installez la carte Micro SIM et la carte microSD tel qu'indiqué.



Étape 1. Appuyez sur le bouton pour ouvrir le support.



Étape 2. Ouvrez le cache du logement de carte. Insérez les cartes Micro SIM et microSD, puis replacez le cache.



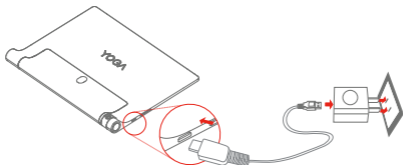
Étape 3. Refermez le support.

⚠ Seules les cartes Micro SIM fonctionnent avec votre tablette.

!!! N'insérez PAS et n'enlevez PAS la carte Micro SIM lorsque votre tablette est sous tension. Vous risquez d'endommager définitivement la carte Micro SIM ou votre tablette.

Démarrage de votre tablette


Avant d'utiliser votre tablette, vous devrez peut-être charger la batterie.
Chargez la batterie comme suit :



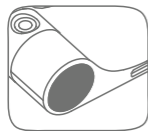
Branchez votre tablette à une prise de courant à l'aide du câble fourni et du boîtier d'alimentation USB.

 Batterie faible

 Batterie pleine

 En charge

Mise sous tension/hors tension



Mise sous tension : maintenez le bouton Marche/Arrêt enfoncé jusqu'à ce que le logo Lenovo s'affiche.

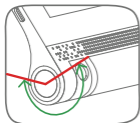
Mise hors tension : maintenez le bouton Marche/Arrêt enfoncé pendant quelques secondes, puis appuyez sur **Éteindre**.

Redémarrer : maintenez le bouton Marche/Arrêt enfoncé pendant 10 secondes.

Création de captures d'écran

Appuyez sur le bouton Marche/Arrêt et le bouton Baisser le volume en même temps, et maintenez-les enfoncés.

Utilisation de la caméra rotative



L'amplitude de rotation de la caméra est indiquée sur la gauche.

Vous risquez d'abîmer votre caméra si vous forcez au-delà de l'angle maximal.

- Vous pouvez utiliser des crayons ou des stylos à extrémité métallique (stylos plume et certains stylos à bille) de 0,7 mm de diamètre ou plus pour écrire, dessiner ou effectuer d'autres opérations sur votre écran tactile. Conseil : si vous utilisez un stylo dont la pointe est trop dure et que vous appuyez trop fort, vous risquez de rayer votre écran.

Consignes de sécurité et de manipulation

Consigne relative aux sacs plastiques

DANGER : les sacs plastiques peuvent être dangereux. Tenez-les à l'écart des bébés et des enfants afin d'éviter tout risque de suffocation.

Consignes relatives aux batteries rechargeables intégrées

DANGER : ne tentez pas de remplacer la batterie interne au lithium-ion rechargeable. Pour effectuer un remplacement en usine, contactez le support Lenovo.

Cordons d'alimentation et câbles sous enveloppe de PVC (chlorure de polyvinyle)

AVERTISSEMENT : tout contact avec le câble de ce produit ou avec les câbles des accessoires vendus avec celui-ci peut vous exposer au plomb, produit chimique reconnu par l'État de Californie comme pouvant entraîner des cancers et des anomalies congénitales ou d'autres dommages liés à la reproduction. Lavez soigneusement vos mains après toute manipulation.

Prévention des dommages auditifs

Votre appareil est équipé d'un connecteur de casque. Utilisez toujours ce connecteur pour brancher un casque ou des écouteurs.

ATTENTION : une pression sonore excessive dans les casques et les écouteurs peut entraîner une perte de l'audition. En réglant le volume au maximum, la tension de sortie dans le casque ou les écouteurs et le niveau de pression sonore augmentent. Afin de protéger votre audition, réglez le volume à un niveau approprié.

L'utilisation prolongée d'un casque ou d'écouteurs à un volume élevé peut se révéler nocive si la sortie du casque ou des écouteurs n'est pas conforme aux spécifications de la norme NF EN 50332-2.

Le connecteur de sortie casque de votre appareil est conforme au sous-alinéa 7 de la norme NF EN 50332-2. Ces spécifications limitent la tension maximale de sortie efficace de la bande large de votre appareil à 150 mV. Pour vous protéger contre toute perte auditive, assurez-vous que les casques ou les écouteurs que vous utilisez sont également conformes aux spécifications de la norme NF EN 50332-2 (alinéa 7 des limites) concernant le voltage de bande large de 75 mV. Toute utilisation de casques non conformes aux spécifications de la norme NF EN 50332-2 peut se révéler dangereuse en raison des niveaux excessifs de pression acoustique.

Si votre appareil est livré avec un casque ou des écouteurs, l'association de ces dispositifs à l'appareil respecte les spécifications de la norme NF EN 50332-1. Si vous utilisez d'autres casques ou écouteurs, assurez-vous qu'ils sont conformes aux spécifications de la norme NF EN 50332-1 (clause 6.5 relative aux valeurs de limitation). Toute utilisation de casques non conformes aux spécifications de la norme NF EN 50332-1 peut se révéler dangereuse en raison des niveaux excessifs de pression acoustique.

Avertissement relatif à la pression acoustique

Pour déterminer la conformité de l'appareil à la norme NF EN 60950-1 : 2006+A11:2009+A1:2010+A12:2011+A2:2013, les tests audio applicables à la norme EN50332 doivent être effectués.

Cet équipement a été testé et reconnu conforme aux exigences en matière de niveau de pression acoustique définies dans les normes NF EN 50332-1 et/ou NF EN 50332-2 en vigueur. L'utilisation des écouteurs ou du casque à un niveau élevé pendant des périodes prolongées peut entraîner des troubles auditifs irréversibles.



Avertissement : pour empêcher tout dommage auditif, n'écoutez pas l'appareil à des volumes sonores élevés pendant de longues périodes.

Déclaration de conformité de l'Union européenne

Directive R&TTE (Équipements radio et équipements terminaux de télécommunication)

CE 0560

Lenovo certifie que ce produit est conforme :

- aux exigences essentielles ainsi qu'aux autres dispositions applicables de la Directive sur les équipements radio et équipements terminaux de télécommunication, 1999/5/CE.
- À toutes les autres directives applicables de l'UE

Les informations sur la déclaration de conformité sont disponibles dans le document « *Regulatory Notice* ». Pour obtenir une version du document « *Regulatory Notice* » au format, visitez <http://support.lenovo.com/>.

Informations concernant la maintenance et le support

Les informations ci-après décrivent le support technique disponible pour votre produit, pendant la période de garantie ou pendant toute la durée de vie du produit. Pour plus de détails sur les dispositions de votre garantie, consultez la *Garantie limitée Lenovo*. Voir « *Notification de Garantie limitée Lenovo* » plus loin dans ce document pour plus d'informations sur l'accès à la garantie complète.

Support technique en ligne

Un support technique en ligne est disponible pendant toute la durée de vie du produit sur le site : <http://www.lenovo.com/support>

Support technique téléphonique

Vous pouvez obtenir de l'aide et des informations en appelant le Centre de support client. Avant de contacter le support technique Lenovo, munissez-vous des informations suivantes : modèle et numéro de série, formulation exacte des éventuels messages d'erreur et une description de l'incident survenu.

Votre interlocuteur vous demandera peut-être de reproduire l'incident sur votre appareil au cours de l'appel.

Numéros de téléphone du support Lenovo pour le monde entier

Important : les numéros de téléphone sont susceptibles d'être modifiés sans préavis. Vous pouvez consulter la liste actualisée des numéros de téléphone du centre de support client sur le site <http://www.lenovo.com/support/phone>.

Si le numéro de téléphone relatif à votre pays ou votre région n'est pas indiqué, prenez contact avec votre revendeur ou partenaire commercial Lenovo.

Informations relatives à la garantie

Notification de Garantie limitée Lenovo

Ce produit est couvert par les termes de la *Garantie limitée Lenovo*, version L505-0010-02 08/2011. Consultez la *Garantie limitée Lenovo (LLW)* à l'adresse http://www.lenovo.com/warranty/llw_02. Vous pouvez afficher la Garantie limitée Lenovo dans différentes langues sur ce site Web. Si vous ne pouvez pas afficher la Garantie limitée Lenovo sur le site Web, contactez une agence ou un revendeur Lenovo près de chez vous pour obtenir une version imprimée.

Période de garantie et type de service prévu par la garantie

| Pays ou région d'acquisition | Période de garantie | Type de service prévu par la garantie |
|--|---|---------------------------------------|
| France, Allemagne, Italie, Autriche, Royaume Uni, Israël, Australie, Nouvelle-Zélande | Pièces et main d'œuvre - 1 an Bloc de batteries - 1 an | 1,3 |
| Guatemala, Costa Rica, Venezuela, Pérou, Uruguay, Équateur, Colombie, Chili, Argentine, Indonésie, Viêt Nam, Inde, Malaisie, Thaïlande, Hong Kong, Philippines, Singapour, Le Salvador | Pièces et main d'œuvre - 1 an Bloc de batteries - 1 an | 1,4 |

| Pays ou région d'acquisition | Période de garantie | Type de service prévu par la garantie |
|---|---|---------------------------------------|
| Russie, Ukraine, Égypte, Liban, Maroc, Afrique du Sud, Tunisie, Île Maurice, Mozambique, Émirats arabes unis, Jordanie, Kenya, Nigeria, Ouganda, Ghana, Oman, Tanzanie, Namibie | Pièces et main d'œuvre - 1 an Bloc de batteries - 1 an | 4 |
| Pologne, États-Unis d'Amérique, Canada, Mexique, Japon | Pièces et main d'œuvre - 1 an Bloc de batteries - 1 an | 1,5 |
| Panama | Pièces et main d'œuvre - 1 an Bloc de batteries - 1 an | 2,4 |
| Taiwan, Corée du Sud | Pièces et main d'œuvre - 1 an Bloc de batteries - 1 an | 3,4 |
| Brésil | Pièces et main d'œuvre - 1 an Bloc de batteries - 1 an | 2,5 |
| Espagne, Suisse, Portugal, Pays-Bas, Belgique, Suède, Danemark, Norvège, Finlande, Estonie, Lettonie, Lituanie, Islande | Pièces et main d'œuvre - 2 ans Bloc de batteries - 1 an | 1,3 |
| République tchèque, Hongrie, Roumanie, Bulgarie, Grèce, Croatie, Slovénie, Slovaquie, Chypre, Pologne | Pièces et main d'œuvre - 2 ans Bloc de batteries - 1 an | 1,5 |
| Turquie | Pièces et main d'œuvre - 2 ans Bloc de batteries - 2 ans | 3,4 |
| Arabie saoudite | Pièces et main d'œuvre - 2 ans Bloc de batteries - 2 ans | 4 |
| Serbie | Pièces et main d'œuvre - 2 ans Bloc de batteries - 1 an | 1,4 |

* Exclut certains composants. Garantie limitée de 90 jours sur les adaptateurs, claviers, pièces en plastique et charnières.

Types de services prévus par la garantie

1. Service d'unité remplaçable par l'utilisateur (« CRU »)
2. Intervention sur site
3. Service de collecte ou de dépôt
4. Service d'expédition/retrait par le client
5. Service postal
6. Service postal d'envoi/retour par le client
7. Service de remplacement du produit

Pour plus d'informations sur les différents types de services prévus par la garantie, reportez-vous à la garantie complète.

Voir « **Notification de Garantie limitée Lenovo** » pour plus d'informations sur l'accès à la garantie complète.

Informations relatives à l'environnement, au recyclage et à la mise au rebut

Consigne de recyclage Lenovo

Lenovo encourage les propriétaires de matériel informatique (IT) à recycler leur matériel dès lors que celui-ci n'est plus utilisé. Lenovo propose une gamme de programmes et services concernant le recyclage du matériel informatique. Pour plus d'informations sur le recyclage des produits Lenovo, consultez la page <http://www.lenovo.com/recycling>.

Informations DEEE importantes



Les équipements électriques et électroniques agrémentés d'un symbole représentant une poubelle à roulettes barrée d'une croix ne doivent pas être jetés avec les déchets municipaux non triés. Les déchets d'équipements électriques et électroniques (DEEE) doivent être traités séparément dans l'infrastructure de collecte mise à la disposition des clients pour le retour, le recyclage et le traitement des DEEE.

Des informations spécifiques à chaque pays sont disponibles à l'adresse suivante : <http://www.lenovo.com/recycling>.

Informations sur le recyclage pour le Japon

Les informations sur le recyclage et la mise au rebut des produits pour le Japon sont disponibles à l'adresse suivante : <http://www.lenovo.com/recycling/japan>

Déclarations relatives au recyclage

Des informations complémentaires sur le recyclage des composants de l'appareil et des batteries sont disponibles dans votre **Guide de l'utilisateur**. Voir « **Accès au Guide de l'utilisateur** » pour plus d'informations.

Logos pour le recyclage des batteries

Informations sur le recyclage des piles et batteries pour Taïwan



廢電池請回收

For better environmental protection, waste batteries should be collected separately for recycling or special disposal.

Informations sur le recyclage des batteries pour les États-Unis et le Canada



US & Canada Only

Informations sur le recyclage des batteries pour l'Union européenne

EU



Logo de l'efficacité énergétique



Directive européenne RoHS (Restriction of Hazardous Substances)

Turquie

Ce produit Lenovo est conforme aux exigences de la directive de la République de Turquie relative aux restrictions d'utilisation de certaines substances dangereuses dans les déchets d'équipements électriques et électroniques (DEEE).

Türkiye AEEE Yönetmeliğine Uygunluk Beyanı

Bu Lenovo ürünü, T.C. Çevre ve Orman Bakanlığı'nın "Atık Elektrikli ve Elektronik Eşya Bazı Zararlı Maddelerin Kullanımının Sınırlanmasına Dair Yönetmelik (AEEE)" direktiflerine uygundur.

AEEE Yönetmeliğine Uygundur.

Ukraine

Цим підтверджуємо, що продукція Леново відповідає вимогам нормативних актів України, які обмежують вміст небезпечних речовин

Inde

Conforme à la directive RoHS en matière de réglementation relative aux déchets électroniques (gestion et traitement), 2011.

Viêt Nam

Les produits Lenovo vendus au Viêt Nam à partir du 23 septembre 2011 compris respectent les exigences de la circulaire 30/2011/TT-BCT (« Vietnam RoHS ») du Viêt Nam.

Union européenne

Les produits Lenovo distribués dans l'Union européenne à compter du 3 janvier 2013 répondent aux exigences énoncées dans la directive 2011/65/EU relative à la limitation de l'utilisation de certaines substances dangereuses dans les équipements électriques et électroniques (« RoHS recast » ou « RoHS 2 »).

Pour en savoir plus sur la progression de Lenovo quant aux restrictions des substances dangereuses (RoHS), visitez :

http://www.lenovo.com/social_responsibility/us/en/RoHS_Communication.pdf

Marque de conformité eurasienne





توجيه حظر استخدام المواد الخطرة (RoHS)

تركيا

يتوافق منتج Lenovo مع متطلبات توجيه الجمهورية التركية حول حظر استخدام بعض المواد الخطرة في نفايات الأجهزة الكهربائية والإلكترونية (WEEE).

Türkiye AEEE Yönetmeliğine Uygunluk Beyanı

Bu Lenovo ürünü, T.C. Çevre ve Orman Bakanlığı'nın "Atık Elektrikli ve Elektronik Eşya Bazı Zararlı Maddelerin Kullanımının Sınırlandırılmasına Dair Yönetmelik (AEEE)" direktiflerine uygundur.

AEEE Yönetmeliğine Uygundur.

أوكرانيا

Цим підтверджуємо, що продукція Леново відповідає вимогам нормативних актів України, які обмежують вміст небезпечних речовин

الهند

يتوافق مع القيود على استخدام المواد الخطرة (RoHS) وفقاً لقواعد إدارة ومعالجة نفايات الأجهزة الإلكترونية، 2011.

فيتنام

تتوافق منتجات Lenovo التي تم بيعها في 23 سبتمبر 2011 وما بعد مع متطلبات منشور فيتنام (TT-BCT/30/2011 "حظر استخدام المواد الخطرة في فيتنام").

الاتحاد الأوروبي

تفي منتجات Lenovo التي تُباع في الاتحاد الأوروبي، في أو بعد 3 يناير 2013، بمتطلبات الدليل 2011/65/EU الخاص بقيد استخدام مواد خطرة محددة في الأجهزة الكهربائية والإلكترونية ("RoHS 2") أو "RoHS 2".

لمزيد من المعلومات عن تقديم Lenovo فيما يتعلق بقيد المواد الخطرة، قم بزيارة الموقع:

http://www.lenovo.com/social_responsibility/us/en/RoHS_Communication.pdf

علامة التوافق مع أوراسيا



المعلومات البيئية ومعلومات إعادة التدوير والتخلص من النفايات

بيان إعادة التدوير العامل

تشجع Lenovo مالكي معدات تقنية المعلومات (IT) على التخلص بشكل مناسب من المعدات الخاصة بهم عند عدم الحاجة إليها. وتعرض Lenovo برامج وخدمات متنوعة لمساعدة مالكي المعدات على إعادة تدوير منتجات تكنولوجيا المعلومات الخاصة بهم. للحصول على معلومات حول إعادة تدوير منتجات Lenovo، يرجى التوجه إلى موقع الويب <http://www.lenovo.com/recycling>.

معلومات مهمة عن نفايات المعدات الكهربائية والإلكترونية

لا يمكن التخلص من المعدات الكهربائية والإلكترونية التي تحمل رمز حاوية النفايات ذات العجلات المرسوم عليها خطان متقاطعان باعتبارها نفايات محلية لم يتم فرزها. يجب أن تعالج مخلفات المعدات الكهربائية والإلكترونية (WEEE) بشكل منفصل باستخدام مجموعة إطار العمل المتوفرة للمعلاء لإرجاع WEEE وإعادة تدويرها ومعالجتها. تتوفر معلومات خاصة بكل بلد على الموقع: <http://www.lenovo.com/recycling>



معلومات إعادة الاستخدام في اليابان

تتوفر المعلومات الخاصة بإعادة التدوير والتخلص من المنتج لليابان على: <http://www.lenovo.com/recycling/japan>

بيانات إعادة استخدام إضافية

توجد معلومات إضافية حول إعادة تدوير مكونات الجهاز وبطاريته في دليل المستخدم. راجع "الوصول إلى دليل المستخدم" للحصول على التفاصيل.

علامات إعادة تدوير البطارية

معلومات إعادة استخدام البطارية في تايوان



廢電池請回收

For better environmental protection, waste batteries should be collected separately for recycling or special disposal.

معلومات إعادة استخدام البطارية في الولايات المتحدة وكندا



US & Canada Only

معلومات إعادة استخدام البطارية في الاتحاد الأوروبي

EU



| نوع خدمة الضمان | فترة الضمان | البلد أو المنطقة حيث تم شراء الجهاز |
|-----------------|--|--|
| 4 | القطع والتشغيل - 1 سنوات حزمة البطارية - عام واحد | روسيا وأوكرانيا ومصر ولبنان والمغرب وجنوب أفريقيا وتونس وموريشيوس وموزامبيق والإمارات العربية المتحدة والأردن وكينيا ونيجيريا وأوغندا وغانا وغانا وتنزانيا وناميبيا |
| 1,5 | القطع والتشغيل - 1 سنوات حزمة البطارية - عام واحد | بولندا والولايات المتحدة الأمريكية وكندا والمكسيك واليابان |
| 2,4 | القطع والتشغيل - سنة واحدة حزمة البطارية - عام واحد | بنما |
| 3,4 | القطع والتشغيل - 1 سنوات حزمة البطارية - عام واحد | تايبوان وكوريا الجنوبية |
| 2,5 | القطع والتشغيل - 1 سنوات حزمة البطارية - عام واحد | البرازيل |
| 1,3 | القطع والتشغيل - سنتان حزمة البطارية - عام واحد | إسبانيا وسويسرا والبرتغال وهولندا وبلجيكا والسويد والدنمارك والنرويج وفنلندا وإستونيا ولاتفيا ولتوانيا وأيسلندا |
| 1,5 | القطع والتشغيل - سنتان حزمة البطارية - عام واحد | جمهورية التشيك وهنغاريا ورومانيا وبلغاريا واليونان وكرواتيا وسلوفينيا وسلوفاكيا وقبرص وبولندا |
| 3,4 | القطع والتشغيل - سنتان حزمة البطارية - سنتان | تركيا |
| 4 | القطع والتشغيل - سنتان حزمة البطارية - سنتان | المملكة العربية السعودية |
| 1,4 | القطع والتشغيل - سنتان حزمة البطارية - عام واحد | صربيا |

* بإستثناء بعض المكونات. ضمان محدود لمدة 90 يوماً لمحاولات الطاقة، ولوحات المفاتيح، والمواد البلاستيكية والمفصلات.

أنواع خدمة الضمان

1. خدمة الوحدات القابلة للتغيير بواسطة العميل ("CRU")
2. خدمة في الموقع
3. خدمة إرسال المنتج أو تجميع المنتجات لإرسالها للإصلاح
4. خدمة نقل العميل للمنتج
5. خدمة شحن الجهاز بالبريد
6. خدمة شحن الجهاز بالبريد ثنائية الاتجاه للعميل
7. خدمة استبدال المنتج

يمكنك الرجوع إلى الضمان الكامل للحصول على شرح كامل لأنواع خدمة الضمان.
راجع "إخطار ضمان Lenovo المحدود" للحصول على تفاصيل حول الوصول إلى الضمان الكامل.

الدعم الفني عبر الإنترنت

يتوفر الدعم التقني عبر الإنترنت خلال فترة صلاحية المنتج في الموقع:

<http://www.lenovo.com/support>

الدعم الفني عبر الهاتف

يمكنك الحصول على مساعدة ومعلومات عن طريق الهاتف من خلال مركز دعم العملاء. قبل الاتصال بممثل الدعم الفني لدى Lenovo، يرجى توفير المعلومات التالية: الطراز والرقم التسلسلي، والعبارات الدقيقة لأي رسالة خطأ، ووصف للمشكلة. قد يرغب ممثل قسم الدعم التقني في إرشادك إلى خطوات حل المشكلة أثناء استخدامك للجهاز أثناء المكالمة.

قائمة أرقام هواتف الدعم لشركة Lenovo في جميع أنحاء العالم

مهم: أرقام الهواتف عرضة للتغيير دون إشعار. تتوفر أحدث قائمة بأرقام هواتف مركز دعم العملاء دائمًا على: <http://www.lenovo.com/support/phone>.

إذا لم يكن رقم هاتف دولتك أو منطقتك مدرجًا في هذه القائمة، فواصل بموزع Lenovo أو ممثل تسويق Lenovo لديك.

معلومات الضمان

إشعار ضمان Lenovo المحدود

يخضع هذا المنتج لشروط ضمان Lenovo المحدود، الإصدار L.505-0010-02 08/2011. يتوفر ضمان Lenovo

المحدود (LLW) في الموقع http://www.lenovo.com/warranty/llw_02. يمكن عرض ضمان Lenovo

المحدود بعدد من اللغات من موقع الويب هذا. في حالة تعذر عرض الضمان المحدود من خلال موقع الويب، اتصل بمكتب أو موزع Lenovo المحلي الخاص بك للحصول على نسخة مطبوعة من الضمان المحدود.

فترة الضمان و نوع خدمة الضمان

| نوع خدمة الضمان | فترة الضمان | البلد أو المنطقة حيث تم شراء الجهاز |
|-----------------|--|---|
| 1,3 | القطع والتشغيل - 1 سنوات حزمة البطارية - عام واحد | فرنسا وألمانيا وإيطاليا والنمسا والملكة المتحدة وإسرائيل والسلطة الفلسطينية وأستراليا ونيوزييلندا |
| 1,4 | القطع والتشغيل - 1 سنوات حزمة البطارية - عام واحد | غواتيمالا وكوستاريكا وفنزويلا وبيرو وأوروغواي والإكوادور وكولومبيا وتشيلي والأرجنتين وأندونيسيا وفيتنام والهند وماليزيا وتايوان والفلبين وسنغافورة وهونغ كونغ والسلفادور |

بيان التحذير من ضغط الصوت

بالنسبة للجهاز الذي يتم اختباره وفقاً لمعيار EN 60950-1: 2006+A11:2009+A1:2010+A12:2011+A2:2013، يلزم إجراء الاختبارات الصوتية لـ EN50332.

تم اختبار توافق هذا الجهاز مع متطلبات مستوى ضغط الصوت المنصوص عليها في معايير EN 50332-1 و/أو EN 50332-2 المطبقة. قد يؤدي استخدام سماعات الأذن أو سماعات الرأس عند مستويات صوت عالية لفترات زمنية طويلة إلى فقد السمع بصفة دائمة.



بيان التحذير: لتجنب التلف المحتمل لحاسة السمع لديك، لا تستمع إلى مستويات الصوت المرتفعة لفترات طويلة.

بيان التوافق مع الاتحاد الأوروبي

توجيه المعدات الطرفية للاتصالات اللاسلكية والاتصال عن بُعد

CE 0560

تعلن شركة Lenovo أن هذا المنتج متوافق مع:

- المتطلبات الأساسية والأحكام الأخرى ذات الصلة الواردة في توجيه المعدات الطرفية للاتصالات اللاسلكية والاتصال عن بُعد رقم EC/1999/5.
 - كل توجيهات EU ذات الصلة الأخرى
- يتوفر بيان معلومات التوافق في الإشعار التنظيمي. للحصول على نسخة بتنسيق PDF للإشعار التنظيمي، انتقل إلى <http://support.lenovo.com>.

معلومات الخدمة والدعم

توضح المعلومات التالية الدعم الفني المتاح للمنتج الخاص بك، خلال فترة الضمان أو طوال فترة استخدام المنتج. يمكنك الرجوع إلى بيان Lenovo الخاص بالضمان المحدود للحصول على شرح كامل خاص بشروط ضمان Lenovo. للحصول على تفاصيل حول الوصول إلى الضمان الكامل، راجع "إشعار ضمان Lenovo المحدود" لاحقاً في هذا المستند.

معلومات هامة عن الأمان والاستخدام

إشعار الأكياس البلاستيكية

خطر: يمكن أن تكون الأكياس البلاستيكية مصدر خطر. احتفظ بالأكياس البلاستيكية بعيدًا عن تناول الرضع والأطفال لتفادي مخاطر الاختناق.

إشعار البطارية المضمنة القابلة لإعادة الشحن

خطر: لا تحاول استبدال بطارية أيون الليثيوم الداخلية القابلة لإعادة الشحن. اتصل بدعم Lenovo للحصول على إرشادات استبدال المصنع.

إشعار الكبلات والأسلاك المصنوعة من كلوريد الفينيل (PVC)

تحذير: سيؤدي التعامل مع السلك الموجود في هذا المنتج أو الأسلاك الخاصة بالملحقات التي تباع مع هذا المنتج إلى تعرضك للخصائص، وهي مادة كيميائية معروفة في ولاية كاليفورنيا بتسببها في الإصابة بالسرطان، أو تشوهات الأجنة أو أمراض تناسلية أخرى. اغسل يديك بعد التعامل مع المنتج.

الوقاية من إصابة السمع

يتضمن الجهاز الخاص بك موصل سماعة رأس. استخدام دائمًا موصل سماعة الرأس عند استعمال سماعات الرأس (تسمى أيضًا سماعة) أو سماعات الأذن.

تنبيه: يمكن أن يتسبب ضغط الصوت الزائد من سماعات الأذن وسماعات الرأس في فقدان السمع. يؤدي ضبط المعادل على الحد الأقصى إلى زيادة جهد خرج سماعة الأذن وسماعة الرأس وكذلك مستوى ضغط الصوت. ولذلك، لحماية حاسة السمع لديك، اضبط وحدة تناغم الأصوات على مستوى مناسب.

قد يمثل الإفراط في استخدام سماعات الرأس أو سماعات الأذن لفترة طويلة وبمستويات صوت مرتفعة خطرًا إذا كانت مخرجات موصلات سماعات الرأس أو الأذن لا تتوافق مع مواصفات EN 50332-2.

يتوافق موصل خرج سماعة الرأس الخاص بالجهاز مع مواصفات EN 50332-2 البند الفرعي رقم 7. وتحدد هذه المواصفات الحد الأقصى لجهد الخرج لمتوسط الجذر المربع (RMS) الفعلي العريض النطاق للجهاز بقيمة 150 مللي فولت. للمساعدة في الحماية من التعرض لفقدان السمع، تأكد من توافق سماعات الرأس وسماعات الأذن التي تستخدمها مع معيار EN 50332-2 (ضمن حدود الفقرة 7) وذلك بحيث يصل الجهد الكهربائي لنطاق المدى الواسع إلى 75 مللي فولت. قد يؤدي استخدام سماعات الرأس التي لا تتوافق مع معايير EN 50332-2 إلى احتمالية التعرض لمخاطر وذلك نتيجة لشدة الصوت التي تصدر من تلك السماعة.

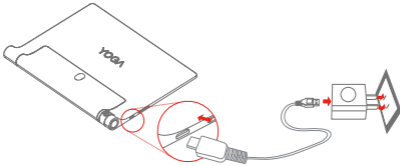
إذا تم تزويد الجهاز الخاص بك بسماعات رأس أو سماعات أذن في العبوة، فإن مجموعة سماعات الرأس أو الأذن والجهاز تتوافق بالفعل مع مواصفات EN 50332-1. وإذا تم استخدام سماعات رأس أو سماعات أذن مختلفة، فتأكد من توافقها مع

EN 50332-1 (الفقرة 6,5 قيم الحدود). قد يؤدي استخدام سماعات الرأس التي لا تتوافق مع معايير EN 50332-1

إلى احتمالية التعرض لمخاطر وذلك نتيجة لشدة الصوت التي تصدر من تلك السماعة.

بدء استخدام الكمبيوتر اللوحي

قبل استخدام الكمبيوتر اللوحي، قد تحتاج إلى شحن البطارية. اشحن البطارية بالشكل الموضح.



قم بتوصيل الكمبيوتر اللوحي بأخذ طاقة باستخدام الكبل ومحول طاقة USB المرفقين.

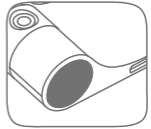
قيد الشحن 

مشحونة بالكامل 

مستوى شحن البطارية منخفض 

التشغيل/إيقاف التشغيل

التشغيل: اضغط باستمرار على زر التشغيل / إيقاف التشغيل حتى يظهر شعار **Lenovo**.
إيقاف التشغيل: اضغط باستمرار على زر التشغيل/إيقاف التشغيل لبضع ثوانٍ، ثم اضغط على **إيقاف التشغيل**.
إعادة التشغيل: اضغط مع الاستمرار على زر التشغيل / إيقاف التشغيل لمدة 10 ثوانٍ تقريباً.

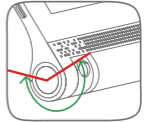


أخذ لقطات شاشة

اضغط باستمرار على زر التشغيل/إيقاف التشغيل وزر خفض مستوى الصوت في نفس الوقت.

استخدام الكاميرا القابلة للتدوير

يتم عرض نطاق الوظائف المسموح بها المتعلقة بالكاميرا القابلة للدوران إلى يمين الشاشة.
لا تفرط في تدوير الكاميرا لتجنب إلحاق ضرر بها.

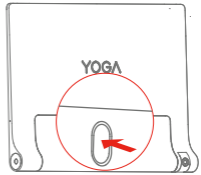


يمكنك استخدام أقلام الرصاص أو أقلام برأس معدني بحيث يبلغ قطر الرأس 0,7 مم أو أكثر، بما في ذلك أقلام الحبر السائل وبعض الأقلام الخطاطة للكتابة على الشاشة والرسم عليها أو لتنفيذ عمليات اللمس المساعدة، تلميح خاص: هناك خطر يتمثل بخدش الشاشة قليلاً إذا ضغطت كثيراً أثناء الكتابة أو عند استخدام قلم برأس قاسٍ.

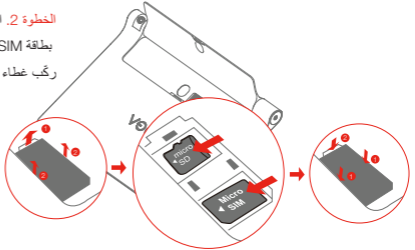
تحضير الكمبيوتر اللوحي

يمكنك استخدام الخدمات الخلوية مع الطراز (Lenovo YT3-X50L/Lenovo YT3-X50M) LTE عبر إدراج بطاقة Micro SIM التي تم توفيرها من قبل شركة المحمول. تثبيت بطاقة Micro SIM وبطاقة microSD كما هو موضح.

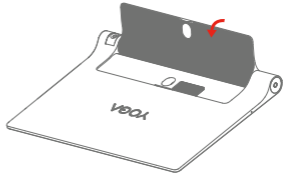
الخطوة 1. اضغط على زر الدفع لفتح الحاجز.



الخطوة 2. افتح غطاء فتحة البطاقة. أدخل بطاقة Micro SIM وبطاقة microSD ثم ركب غطاء فتحة البطاقة في مكانه.



الخطوة 3. ادفع الحاجز إلى الخلف.

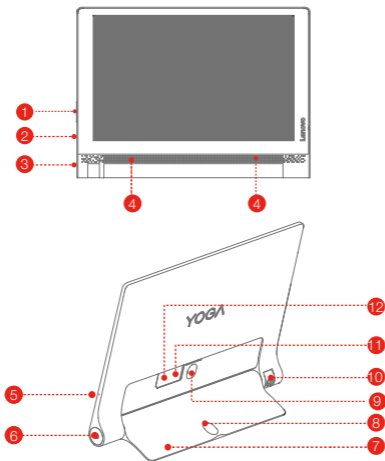


تعمل بطاقة Micro SIM وحدها مع الكمبيوتر اللوحي. 

!!! لا تعتمد على إدخال بطاقة Micro SIM أو إخراجها عندما يكون الكمبيوتر اللوحي قيد التشغيل. فقد يؤدي ذلك إلى تعرض بطاقة Micro SIM أو الكمبيوتر اللوحي للتلف بشكل دائم.

لمحة عامة حول الكمبيوتر اللوحي YOGA Tab 3 بقياس 10 بوصات

| الإصدار | الطرز |
|-------------------------|-----------------|
| شبكة LAN لاسلكية (WLAN) | Lenovo YT3-X50F |
| LTE | Lenovo YT3-X50L |
| LTE (الصوت) | Lenovo YT3-X50M |



- | | | | | | |
|--------------------------|----|--------------------|----|----------------------|----|
| زر التشغيل/إيقاف التشغيل | 3 | موصل USB صغير | 2 | زر تعيين مستوى الصوت | 1 |
| مقيس سماعة الأذن | 6 | الميكروفون | 5 | مكبرات الصوت | 4 |
| زر تحرير الحاجز | 9 | فتحة وضع التعليق | 8 | الحاجز | 7 |
| فتحة بطاقة Micro SIM* | 12 | فتحة بطاقة MicroSD | 11 | كاميرا قابلة للدوران | 10 |

لا يحتوي طراز (Lenovo XT3-X50F) WLAN على فتحة لبطاقة Micro SIM. ❌
!!! لا تضع إصبعك في فتحة التعليق. إذ قد يؤدي ذلك إلى إلحاق الضرر بإصبعك.

اقرأ هذا الدليل بدقة قبل استخدام الكمبيوتر اللوحي YOGA Tab 3 بقياس 10 بوصات. تعود كل المعلومات المميزة بإشارة النجمة * في هذا الدليل فقط إلى الطراز LTE من (Lenovo YT3-X50L/Lenovo YT3-X50M).

اقرأ قبل استخدام الكمبيوتر اللوحي

اقرأ المعلومات التنظيمية أولاً

تتوافق طرز الأجهزة المزودة باتصالات لاسلكية مع التردد اللاسلكي ومعايير السلامة لأي دولة أو منطقة تم اعتمادها لاستخدام اللاسلكي بها. علاوة على ذلك، إذا كان منتجك يحتوي على مودم للاتصالات التليفونية، فإنه يتوافق مع متطلبات الاتصال الخاصة بالشبكات التليفونية في دولتك.

تأكد من قراءة الإشعار التنظيمي الخاص ببلدك أو منطقتك قبل استخدام الأجهزة اللاسلكية المضمنة في الجهاز الخاص بك. للحصول على نسخة PDF من الإشعار التنظيمي، راجع القسم "تنزيل المطبوعات" أدناه.

الحصول على الدعم

للحصول على الدعم حول خدمة الشبكة والفواتير، يرجى الاتصال بمشغل الشبكة اللاسلكية لديك. لمعرفة كيفية استخدام الكمبيوتر اللوحي وعرض مواصفاته التقنية، انتقل إلى <http://support.lenovo.com>.

تنزيل المطبوعات

تتوفر الإصدارات الإلكترونية لمطبوعاتك على الموقع <http://support.lenovo.com>. لتنزيل المطبوعات للكمبيوتر اللوحي، انتقل إلى الموقع <http://support.lenovo.com> واتبع الإرشادات التي تظهر على الشاشة.

الوصول إلى دليل المستخدم

يحتوي دليل المستخدم على معلومات مفصلة حول الكمبيوتر اللوحي. للوصول إلى دليل المستخدم، استخدم إحدى الطرق التالية: انتقل إلى <http://support.lenovo.com> واتبع الإرشادات التي تظهر على الشاشة.

إشعارات قانونية

إن Lenovo وشعار Lenovo هما علامتان تجاريتان مملوكتان لشركة Lenovo في الولايات المتحدة، أو بلدان أخرى أو فيهما معاً.

قد تكون أسماء الشركات أو المنتجات أو الخدمات الأخرى علامات تجارية أو علامات خدمة للآخرين.

مصنوع بترخيص من Dolby Laboratories. تعد Dolby Atmos، ورمز حرف D المزدوج علامات تجارية خاصة بشركة Dolby Laboratories.

إشعار الحقوق المحدودة والمقيدة: إذا تم تقديم البيانات أو البرامج وفقاً لعقد إدارة الخدمات العامة "GSA"، فإن الاستخدام أو النشر أو الكشف يخضع للقيود الموضحة في العقد رقم GS-35F-05925.

Lenovo™

الكمبيوتر اللوحي YOGA Tab 3 بقياس 10 بوصات

دليل السلامة والضمان وبدء التشغيل السريع

Lenovo YT3-X50F

Lenovo YT3-X50L

Lenovo YT3-X50M

© Copyright Lenovo 2015.

© Copyright Lenovo 2015.

حقوق النشر © محفوظة لشركة
Lenovo 2015.

Reduce | Reuse | Recycle



V1.0_20150806



70114400

Printed in China