

BAND-IN-A-BOX®

Version 2008 pour Windows®

The screenshot displays the Band-in-a-Box 2008 software interface. The main window shows a piano roll with handwritten chords for a piece in Nashville Rock style. The chords are as follows:

Measure	Chord
1	BbΔ7
2	G-7
3	C9
4	BbΔ7
5	BbΔ7
6	F-7
7	Bb9
8	EbΔ7
9	Eb-7
10	Ab9
11	AΔ7
12	C7sus
13	C9
14	C9
15	C-7
16	BbΔ7
17	G-7
18	C9
19	C9
20	BbΔ7
21	F-7
22	Bb9
23	EbΔ7

Below the piano roll, there is a MIDI piano roll showing a sequence of chords: Em, Em, D, D, Bm, Bm, Em7, D, D, Bm7, Bm, Em.

The interface also includes a menu bar, a toolbar, and a 'Créateur de Méloxy' window at the bottom, which lists songs and styles such as 'Enchanted Again - EzChacha.sty', 'The Lady Returns - EzBossa.MG4', and 'Afternoon Tea - EzJazz.sty'.

© Copyright PG Music Inc.1989-2008. Tous droits réservés.

Accord de licence PG Music Inc.

lisez attentivement les termes et conditions suivants, avant de terminer l'installation de ce logiciel. L'utilisation du logiciel indique votre acceptation des termes et conditions qui suivent..

LICENSE

- A. Le programme ne peut être utilisé que sur une seule machine.
- B. Vous pouvez céder le programme à une autre personne si cette dernière est d'accord pour accepter les termes de cet accord. Si vous cédez le programme, vous devez aussi céder toutes les copies, sous forme imprimée ou lisibles sur une machine, à la même personne, ou, détruire toutes les copies non cédées. Cela comprend toutes les modifications et/ou parties du programme incluses dans d'autres programmes.
- C. Vous pouvez recevoir le programme sur plusieurs supports. Sans tenir compte du type ou de la taille de support reçu, vous ne pouvez installer ou utiliser le programme que sur une seule machine.
- D. Le programme (y compris les images, "applets", photographies, animations, vidéo, audio, musique et texte incorporés au programme) est la propriété de PG Music Inc. ("PG Music") ou ses fournisseurs, et est protégé par les lois de copyright international et clause de contrat international.

Vous ne pouvez utiliser, copier ou transférer le programme, ou toute copie, modification ou partie du programme, en entier ou partiellement, excepté comme prévu dans cette licence. Si vous transférez la possession de toute copie, modification ou portion du programme à une autre personne, votre licence est automatiquement terminée.

LIMITATION DE GARANTIE

L'entière responsabilité de PG Music, et votre garantie exclusive seront:

- A. Le remplacement de n'importe quel média ne remplissant pas les conditions de la "Garantie Limitée" de PG Music Inc en le retournant à PG Music Inc., ou à un revendeur agréé de PG Music Inc, avec une copie de votre preuve d'achat.
- B. Si PG Music Inc ou le distributeur agréé sont incapables de livrer les médias de remplacement sans défauts matériels ou fonctionnels, vous pouvez mettre fin à cet accord et vous serez remboursé.

En aucun cas PG Music Inc ne peut être tenu responsable de n'importe quels dégâts, y compris, mais non limité à la perte de profits, aux dégâts fortuits ou consécutifs provenant de l'utilisation ou l'incapacité d'utiliser un tel programme, même si PG Music Inc ou un revendeur agréé de PG Music Inc ont été informés de la possibilité de tels dégâts, ou pour toute autre revendication par tierce partie.

MARQUES DÉPOSÉES

Band-in-a-Box®, CopyMe®, GuitarStar®, PG Music® PowerTracks Pro® et RealDrums® sont les marques déposées de PG Music Inc. aux Etats Unis, Canada, et autres états. Microsoft® et Windows® sont soit des marques déposées ou des marques de Microsoft Corporation aux Etats Unis et/ou autres états. Apple®, le logo Apple, Macintosh®, Mac®, Panther®, Power Mac®, QuickTime®, Tiger™ et True Type® sont des marques de Apple Computer, Inc., déposées aux Etats Unis et autres états. IBM® est la marque déposée de International Business Machines Corporation. Roland® et le logo "Roland", EDIROL® et le logo "EDIROL", GS® et le logo "GS", sont des marques déposées, et le logo "MIDI2", EDIROL Virtual Sound Canvas Multi Pack, VSC-MP1™ sont des marques déposées de Roland Corporation. VST est une marque déposée de Steinberg Media Technologies GmbH. ASIO est une marque déposée de Steinberg Media Technologies GmbH. D'autres marques et leurs produits sont des marques ou des marques déposées de leurs détenteurs respectifs et devraient être ainsi considérés.

BREVETS

Band-in-a-Box est protégé par le brevet américain 5990407. La fonction d'harmonisation TC-Helicon de Band-in-a-Box et Power Tracks Pro Audio est protégée par les brevets américains 5567901, 5641926, 5986198, 34583, 296.80.173.9, PI9603819.5, 0368046, 0750776, 6,046,395, et des brevets en attente.

Imprimé au Canada

Table des matières

Accord de licence PG Music Inc.....	2
Table des matières	3
Chapître 1: Introduction	4
Chapitre 2: Résumé des nouvelles fonctions	5
Band-in-a-Box 2008.....	5
Chapitre 3: Prise en main rapide	11
Prise en main rapide de la Version 2008.....	11
Chapître 4: RealTracks	16
Que sont les RealTracks?.....	16
Chapître 5: MultiStyles	19
MultiStyles comme Styles (“+” Styles)	19
MultiStyles et Morceaux.....	20
Chapitre 6: Le Medley Maker	21
Chapitre 7: Assistant Accords Audio.....	22
Chapitre 8: Améliorations des RealDrums	24
Changements de Styles	24
Choix des Artistes.....	24
Paramètres RealDrums du StylePicker	24
Chapitre 9: Améliorations du StylePicker.....	26
Listes des catégories étendues.....	26
Recherche automatique des Styles	26
Noms longs des styles.....	26
Chapitre 10: Améliorations du StyleMaker	27
Assignement des instruments au style.....	27
Options de Log des Styles.....	27
Chapitre 11: Améliorations de la fenêtre Notation	29
Dialogue de confirmation	29
Options des numéros de mesure.....	29
Chapitre 12: Autres nouveautés	31
PG Music Inc.....	38
Index.....	39

Chapître 1: Introduction

Band-in-a-Box 2008 arrive avec plus de **50 nouvelles fonctions cool!**



Cette documentation couvre les nouvelles fonctions de Band-in-a-Box Version 2008.

- Le Chapître 2 est un résumé des nouveautés.
- Le Chapître 3 est une prise en main rapide.
- Les Chapîtres 4-12 décrivent en détail les nouveautés.

Les nouveautés marquantes de Band-in-a-Box 2008.

Les RealTracks – ce sont des instruments audio qui remplacent le MIDI par des enregistrements de musiciens de studio au top niveau. (Jazz/Rock/Country)! Ce n'est pas de l'échantillonnage de simples notes, mais de vrais enregistrements de 1 à 8 mesures, jouant en parfaite synchro avec les autres pistes de Band-in-a-Box. Sont disponibles : **RealPedalSteel**, **RealSax**, et **RealAcousticGuitar** –. Un exemple : choisissez un style country incluant la RealPedalSteel, et vous aurez l'impression d'avoir un vrai guitariste de pedalsteel à vos côtés. Le résultat n'a **rien à voir avec le MIDI**. Ca sonne comme de vrais musiciens car **ce sont des enregistrements de vrais musiciens**.

Les MultiStyles sont des styles qui peuvent comporter jusqu'à 24 SubStyles. Auparavant, les styles n'admettaient que deux substyles (A et B). Maintenant, vous pouvez utiliser par exemple un MultiStyle avec 4 substyles (Premier couplet, couplet, chorus, break) en les identifiant avec les marqueurs de sections a/b/c/d. Les nouveaux styles sont des MultiStyles, généralement avec 4 substyles. Il est facile de créer vos propres MultiStyles.

Améliorations de l'assistant Accords Audio : L'assistant accords audio détermine automatiquement la grille d'accords correspondant à un fichier MP3 ou autre fichier audio (**WAV, WMA, CD audio, etc.**). Nous y avons ajouté une grille d'accords qui permet de voir facilement la structure du morceau et de s'y déplacer d'un simple clic. Ont également été ajoutés à cet Assistant des marqueurs de parties, des paragraphes de sections (une section débute sur une nouvelle ligne), ainsi que l'édition des accords et bien d'autres choses.

Changement de tonalité sur n'importe quelle mesure. Amélioration de l'interface, grâce au support des Thèmes de Windows, aux paragraphes de section, au glissé-déposé de régions ou de sections. Chargez un fichier **Karaoke MP3/CDG** pour voir les paroles défiler dans la fenêtre CDG. Utilisez le **Medley Maker** pour réaliser une compilation de vos thèmes favoris, avec génération automatique de transitions entre les thèmes, pour assurer en douceur les changements de style, tonalité et tempi. Les RealDrums autorisent maintenant le **changement de style à chaque mesure**, un menu intelligent RealDrums dans le StylePicker, le support de **multiples Artistes** jouant un style, permettant de changer de groove à chaque marqueur de section. Le StylePicker scanne automatiquement votre dossier BB à la recherche de nouveaux styles. **Et plein d'autres choses!**

Chapitre 2: Résumé des nouvelles fonctions

Band-in-a-Box 2008

Voici les nouvelles fonctionnalités de **Band-in-a-Box 2008 pour Windows...**

RealTracks

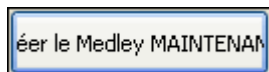
La version précédente de Band-in-a-Box incluait les RealDrums. Maintenant, nous avons ajouté trois « Vrais » instruments : une guitare pedal steel (Real Pedal Steel), une guitare acoustique (Real Acoustic Guitar), et un sax ténor soliste (RealSax). Ces instruments remplacent les instruments MIDI correspondants et se contrôlent de la même façon (chgt de volume, mute, etc.). Bien sur, ils suivent la progression d'accords que vous avez entrée, fournissant ainsi un authentique accompagnement audio pour votre morceau. Ce ne sont pas des échantillons (sampling) mais de vrais enregistrements de 1 à 8 mesures, en parfaite synchro avec les autres pistes de Band-in-a-Box. Les RealTracks peuvent être intégrées à un style, en remplacement d'une piste de Basse, Guitare, Piano ou Cordes, ou prendre place sur la piste Mélodie ou Soliste en utilisant la fonction « Soliste ».

MultiStyles



Band-in-a-Box comporte désormais des MultiStyles. Ce sont des styles qui peuvent comporter jusqu'à 24 SubStyles. Auparavant, les styles n'admettaient que deux substyles (A and B). Maintenant, vous pouvez utiliser par exemple un MultiStyle avec 4 substyles (Premier couplet, couplet, chorus, break) en les identifiant avec les marqueurs de sections a/b/c/d. Les nouveaux styles sont des MultiStyles, généralement avec 4 substyles, mais certains styles Techno comportent 24 substyles. Il est facile de créer vos propres MultiStyles, soit à partir de rien, soit en combinant des extraits de styles existants. Par exemple, si vous avez 10 styles Country favoris, vous pouvez très rapidement créer un MultiStyle comportant 20 substyles applicables à un morceau.

Medley Maker (Créateur de compilations)



Faire une compilation (on emploiera le terme « Medley ») avec différents morceaux de Band-in-a-Box? C'est trop simple avec cette nouveauté : le Medley Maker. Choisissez simplement, dans le Medley Maker, les morceaux que vous voulez et Band-in-a-Box créera le medley. Un medley n'est pas juste une juxtaposition de morceaux. Un bon medley crée des transitions entre les morceaux, pour enchaîner harmonieusement les styles, les tonalités et les tempi. Le Medley Maker se charge de générer automatiquement cette transition à votre place !

Améliorations de l'assistant Accords Audio



L'assistant accords audio détermine automatiquement la grille d'accords correspondant à un fichier MP3 ou autre fichier audio (WAV, WMA, CD audio, etc.). Un moyen pratique pour jouer sur des fichiers audio, en visualisant la grille.

Une fenêtre « grille d'accords » a été ajoutée à cet assistant pour visualiser la grille sur un écran. Il suffit de cliquer sur un accord dans la grille pour se déplacer à cet endroit du morceau. Vous pouvez utiliser des marqueurs de sections, et celles-ci commenceront sur une nouvelle ligne, pour une écriture plus lisible. Vous voyez ainsi distinctement la forme du thème (Couplet, refrain, pont, etc.) et un double clic vous déplace de suite à la section désirée.

Reconnaissance d'accords audio : Frontier [C:\bb\TEMPMAIN.WAV]

Fichier Analyser Aide

Jouer Stop Tappe Barre Mesure (F8) OK: Vers BIAB Annuler

Tempo moyen: 120.934 Rythme: 4/4 Tonalité: C Accordage: F#100

Display: Chord Sheet Note Bars

33.2 33.3 33.4 34.1 34.2 34.3 34.4 35.1 35.2 35.3 35.4 36.1 36.2 36.3 36.4

Bm7 A A

0 Em

1	G	2	Em	3	C	4	Am	G	
5	D	6	D	7	C	8	C		
9	D	10	D	11	C/G	C	12	C	
13	Bm	14	Bm	15	A		16	A	
17	Bm	18	Bm	19	A2	A/C#	20	A	
21	G	22	Em7	23	C		24	Am7	G
25	D	26	D	27	C		28	C	
29	D	30	D	31	C		32	C	
33	Bm	34	Bm7	35	A		36	A	
37	Bm	38	Bm	39	F#m7		40	A	
41	G	42	Em	43	C		44	C	
45	A	46	F#m7	47	G		48	Em7	
49	A	50	D/F#	51	G		52	Em7	
53	A	54	F#m7	55	G	Bm	56	Em7	

Améliorations des RealDrums



Les RealDrums remplacent les batteries MIDI par des batteries audio.

RealDrums BossaBrushes

Vous pouvez maintenant incorporer des changements de style, plusieurs styles RealDrums dans un morceau, soit en les incorporant dans un style, soit en attribuant un style RealDrums spécifique à une mesure.

Artistes Favoris	Parfois
	Jamais
	Parfois
	Toujours

Choix des batteurs (artist support). Vous pouvez choisir parmi plusieurs batteurs pour un même style : un batteur différent à chaque lecture, ou forcer le même.

Le StylePicker permet maintenant de choisir les styles RealDrums.

Real Drums pour ce style

JazzBrushes

Outrepasser (morceau) [feuille] [RD]

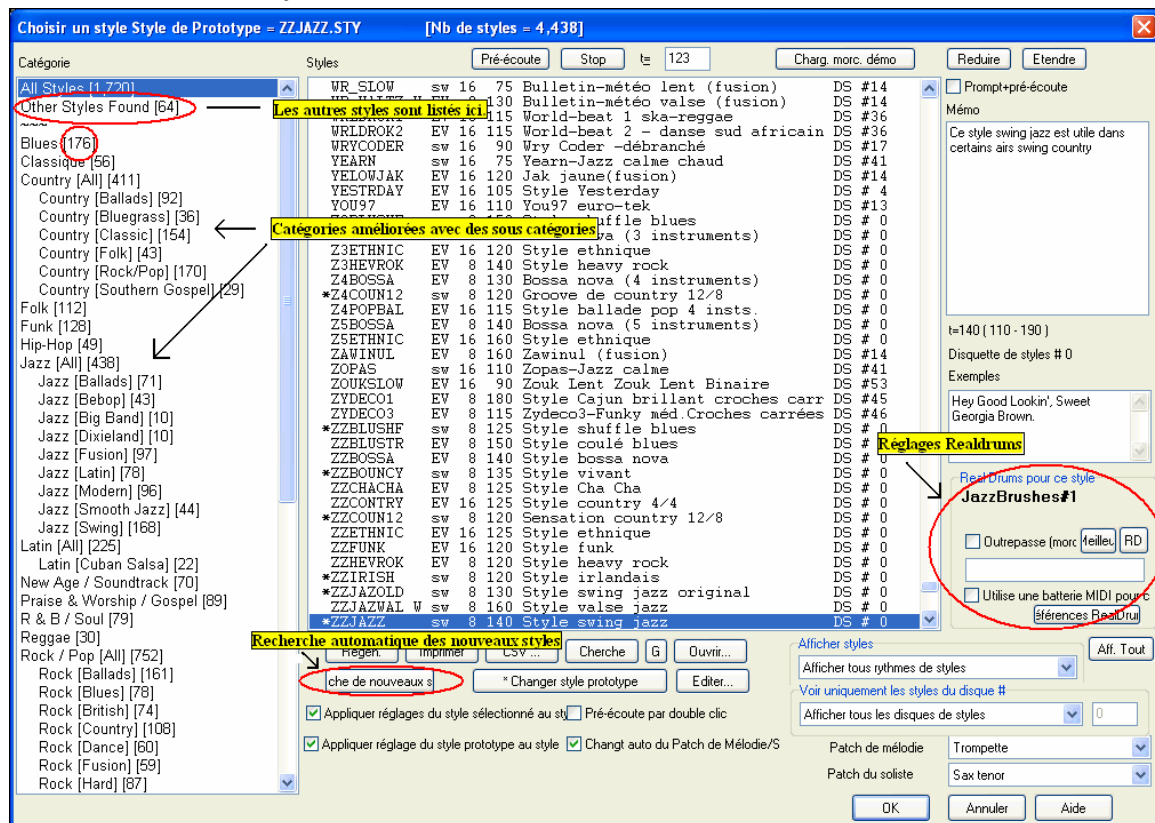
Utiliser une batterie MIDI pour ce style [références RealDrums]

Passez en surbrillance un style MIDI, et cliquez le bouton Realdrums [Top] pour voir la liste des styles Realdrums les plus compatibles avec ce style MIDI, sinon, cliquez [RD] pour voir tous les RealDrums.

RealDrums activé

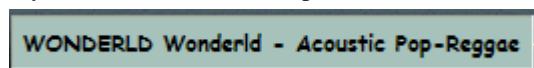
Un raccourci clavier pour autoriser/interdire les RealDrums (**Ctrl+Maj+F6**). Fonctionne aussi pendant la lecture.

Améliorations du StylePicker

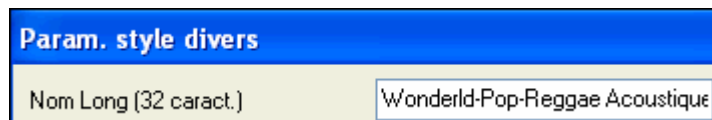


Les catégories et sous-catégories du StylePicker ont été redéfinies, de nouvelles sont apparues pour le Blues, le Country (6 types), le Jazz (9 types), et plein d'autres.

Les styles qui n'apparaissent pas dans le StylePicker (juste réalisés ou tierce partie)? Terminé, le StylePicker les trouve sans problème et vous donne toutes les informations les concernant.



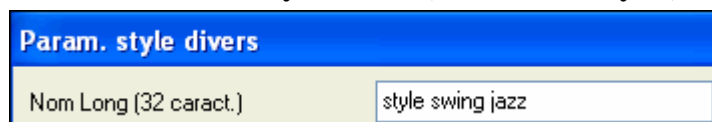
Les noms longs des styles figurent sur l'écran principal de la grille d'accords à côté des noms courts.



A la sauvegarde d'un style par le StyleMaker ou d'un style hybride, on peut spécifier un nom long, jusqu'à 32 caractères, qui figurera dans le StylePicker et à l'écran.

Le choix des RealDrums peut désormais s'effectuer depuis le StylePicker.

Améliorations du StyleMaker (créateur de styles).



Un nom long peut être sauvegardé dans le style (jusqu'à 32 caractères) et figurera dans le StylePicker et à l'écran.

Options de log des styles. Pour les concepteurs de styles, ce fichier texte indique quel pattern est utilisé à la génération du morceau, pour chaque instrument et chaque temps de chaque mesure. Pratique pour traquer un pattern erratique.

Assigner Soliste (MIDI) ou RealTracks (audio) au style

Instrument

Soliste/RealTracks à utiliser

dB ou décalage de Volume

Les styles peuvent comporter des RealTracks.

Assigner Soliste (MIDI) ou RealTracks (audio) au style

Instrument

Soliste/RealTracks à utiliser

dB ou décalage de Volume

Les styles peuvent utiliser des solistes MIDI. Par exemple pour créer un style avec une partie de banjo de la même qualité que le banjo soliste de Band-in-a-Box.

Une fonction permet d'activer/désactiver l'embellissement pour un style entier.

L'inversion d'un style convertit le 'a' en 'b' et vice versa.

Améliorations dans la fenêtre Notation

Une boîte de dialogue de confirmation permet d'éviter la duplication accidentelle d'une note (même hauteur à peu de temps).

Une boîte de dialogue de confirmation permet d'éviter d'entrer accidentellement une note trop haute ou trop basse en fonction du nombre de lignes supplémentaires.

Options des numéros de mesures

Réglage de la taille des N° de mesure sur la notation, la grille d'accords et à l'impression.

Options d'inclusion des N° de mesure à l'affichage et à l'impression (chaque mesure, chaque section, chaque ligne, chaque page).

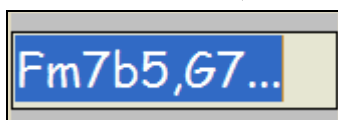
Option d'inclusion des substyles à l'impression - a, b, c, d, etc.

Décalage des N° de mesure à l'affichage et impression.

Autres améliorations

Incluant l'édition des accords entre autres choses.

Edition des accords (entrée/édition sur place)



Ctrl+F2 ou clic droit sur un accord ouvrent un contrôle qui permet de voir et d'éditer l'accord en question.

Changement de tonalité à chaque mesure. Auparavant, un morceau de Band-in-a-Box était limité à une tonalité. Les changements de tonalité sont maintenant admis et affichés dans la notation.

Amélioration de l'interface. Elle prend maintenant en compte les thèmes de Windows. Band-in-a-Box utilisera le thème sélectionné dans le panneau de configuration de Windows pour l'affichage des fenêtres et des boîtes de dialogue.

Copie de sections ou de sélections : il suffit de glisser/déposer une région pour réarranger rapidement un morceau. La touche **Ctrl** permet de contrôler l'insertion ou l'écrasement.

1a	F#m7			
2a	F#m7	3 E	4 D2	5
6	Bm7	7 F#m7	8 Bm7	9 Esus E
10	A2	11 C#m7	12 D	13 E2
14a	A2	15 C#m7	16 G	17 D/F# E/G#
18b	D2	19 FMaj13	20 A2 E/G#	21 ^F#m7
22	D2	23 D2...d		

Paragraphes pour les sections. Dans un livre, un paragraphe débute sur une nouvelle ligne. Nous avons fait la même chose sur la grille d'accords. Chaque section débute sur une nouvelle ligne avec une ligne grisée au dessus pour mieux la repérer. Par exemple, si vous avez un morceau avec une section de 7 mesures suivie par une de 8 mesures, les anciennes versions de Band-in-a-Box rendaient difficile la détection de la structure. Dorénavant il est plus facile de repérer les sections et la structure du thème. Cette fonction est optionnelle et configurable.

Import d'un morceau. Il est maintenant aisé d'importer tout ou partie d'un morceau dans votre morceau en cours, en spécifiant source et destination ainsi que le type de données à importer (accords, mélodie, paroles, etc.).

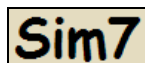
Fichiers Karaoke MP3/CDG. Les fichiers audio de Karaoké utilisent plusieurs formats. Le plus courant est le format CDG qui inclut les paroles sous un format graphique dans le CD audio. Comme l'ordinateur utilise rarement des CD audio, il y a un format combinant un fichier MP3 et un CDG. Vous pouvez donc ouvrir un MP3 dans Band-in-a-Box et voir le texte défilé à l'écran. Vous pouvez même utiliser l'assistant accords audio pour afficher la grille d'accords. Ce qui rend Band-in-a-Box très efficace pour un Karaoké.



Fichier / Ouvrir montre et ouvre maintenant tous les types de fichiers (MGU, WAV, WMA, MP3, MID, KAR, CDG, et CDA). Il garde en mémoire vos préférences, permettant ainsi de se limiter à certains types de fichiers.

Si MonThème.MGU est chargé et qu'un fichier audio de même nom existe (MonThème.WMA, MonThème.MP3, MonThème.WAV, etc.), Band-in-a-Box importera le fichier audio sur la piste audio. Ceci permet de fournir des fichiers audio avec la grille d'accords en créant une paire de fichiers : MonThème.MP3 et MonThème.MGU. L'audio compressé prend peu de place. Par exemple, éditer une méthode de trombone en fournissant une piste audio de trombone et un fichier Band-in-a-Box avec les accords.

Assistant Style Améliorations. Permet de convertir un fichier MIDI en style. Vous pouvez utiliser la fonction "masques d'accords" pour que des patterns d'accords soient joués à l'identique (juste transposés).



"Europe" entrée édition des accords. En Italie et dans d'autres pays d'Europe, un accord comme C7 est noté Do 7, indépendamment de la tonalité. Band-in-a-Box permet désormais cette notation, au moyen de « Europe » en plus des notations pré-existantes : Normale, Solfège, Nashville, et numérique Romain.

Changements par mesure (F5) peuvent préciser le chorus.

Auparavant, un changement à une mesure s'appliquait à tous les chorus. Maintenant, il est possible de spécifier le chorus (ou tous les chorus) auquel il s'applique. Valable pour les réglages par mesure tels que : chgt de tempo, chgt de style, chgt de RealDrums, de patches, de volume ou d'harmonie.

Autres fonctions

Trouver Fichier. Un couteau Suisse pour la recherche d'un fichier Band-in-a-Box (ou tout autre type de fichier que Band-in-a-Box peut ouvrir), avec un filtre sur le nom de fichier ou son contenu.

Exemples:

Vous pouvez

- Obtenir la liste de tous les morceaux Band-in-a-Box avec "Blues" dans le titre.
- Obtenir la liste de tous les morceaux Band-in-a-Box qui contiennent "Reggae". Environ 50 morceaux dans le MegaPAK, impossible ainsi de manquer un style ou un morceau Reggae. Pour les Blues, vous obtiendriez 454 fichiers.

La liste est persistante, vous avez ainsi tout votre temps pour l'explorer.

Fondu de fin.

Fondu de fin N° de mesures =	6	Fondu
------------------------------	---	-------

Vous pouvez rapidement effectuer un fondu à la fin d'un morceau. Cliquez sur le bouton **[Fondu]** et le fondu s'appliquera au # de mesures précisé. Vous pouvez aussi le personnaliser en entrant une valeur pour chaque mesure.

Le tempo est fonction du style en choisissant *Fichier/Nouveau*, le tempo se calera au meilleur tempo pour le style choisi.

Enharmoniques plus fiables pour les accords sur basse étrangère. Par exemple, un accord comme Solm7b5/Réb sera affiché correctement avec un Réb et non pas un Do#.

Les **Marqueurs de Sections** des fichiers MIDI sont interprétés et affichés comme marqueurs de parties.

Audition des Styles. Dans le **dialogue de changement de style (F5, et autres)**, vous pouvez maintenant écouter les styles.

Dialogue SongPicker – des options permettent

- La recherche de fichiers.
- L'ouverture d'un fichier de n'importe quel type
- L'exploration des favoris.
- Le retour rapide au dossier BB (bouton "BB").

Rendu Audio par lots.

- Une option effectue une remise à zéro du synthé DXi après chaque rendu, pour éviter les notes « coincées » à la fin d'un fichier.
- Un bouton d'annulation a été ajouté.

L'affichage écran du nom de fichier inclut un "*" quand le fichier a été modifié.

Une Double barre || sur la grille d'accords précède chaque marqueur de partie.

...et bien plus de nouveautés encore!

Chapitre 3: Prise en main rapide

Prise en main rapide de la Version 2008

La description complète des nouvelles fonctions se trouve ailleurs. Ce didacticiel est une Prise en main rapide des nouvelles fonctions de Band-in-a-Box 2008.

Note: Vous devez être familiarisé avec la version précédente de Band-in-a-Box.

Explorons Band-in-a-Box Version 2008

Faisons tout d'abord rapidement le tour des nouveautés de Band-in-a-Box. Nous ferons ensuite une présentation approfondie des nouveautés. Enfin, les autres chapitres sont également des présentations des nouveautés.

Explorons l'écran principal et les menus

Sur la grille d'accords, vous remarquerez la fonction « Paragraphes de sections ». A chaque marqueur de partie, une nouvelle ligne est créée, avec une ligne entre les rangées et une double barre avant la nouvelle section.

Un marqueur de section provoque un retour à la ligne, une ligne grisée séparant les sections, et une double barre au début de la première mesure.

Les thèmes de Windows sont supportés, vous pouvez changer l'aspect de l'affichage dans le panneau de configuration de Windows (affichage|Thèmes).

Nouveaux éléments des Menus

Fichier / *Medley Maker* ouvre le Medley Maker, qui génère automatiquement une compilation.

Fichier / *Import Morceau MGU* importe un morceau MGU dans le morceau en cours.

Fichier / *Ouvrir* ouvre tous les types de fichier, pas juste les MGU (MGU/MID/KAR/WAV/WMA/MP3/CDG/CDA)

Explorons les RealTracks.

Les RealTracks sont décrites en détail au chapitre 4 mais jetons leur un œil.

Les démos sont dans le dossier :

c:\bb\Tutorial BB 2008 RealTracks and MultiStyles.



Ouvrez le morceau “=GeorgeP.MGU.” Le style “=GeorgeP.STY.” se chargera.

Note: Styles RealTracks convention : Le “=” indique une RealTracks. “George” est le nom du style et “P” indique une RealPedalSteel.



Notez que la piste Cordes s'affiche en vert. Ceci indique qu'une RealTrack prendra place sur cette piste, comme prévu dans le style =GeorgeP.STY.



Lancez la lecture. Vous entendrez une RealPedalSteel sur la piste cordes. Il s'agit d'enregistrements de studio d'un des meilleurs guitaristes de Nashville.

Pendant la lecture, vous pouvez ajuster le volume ou rendre silencieuse la RealPedalSteel comme vous le feriez pour la piste de cordes.



Chargeons un morceau avec une Real Acoustic Guitar : “=GeorgeG.MGU” Lancez la lecture : vous entendez la RealAcousticGuitar sur la piste de Guitare.



Chargez “=GeorgGP.MGU” pour entendre les deux RealTracks à la fois.

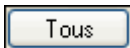


Ouvrez RealSax.MGU,

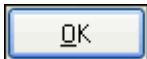


Cliquez sur le bouton Soliste,

361 RealSax et choisissez le soliste # 361.



Indiquez au soliste de jouer sur tous les chorus.



Générez le solo : vous entendez un solo de RealSax .

Bien entendu, vous pouvez entrer votre propre grille d'accords et entendre les RealTracks jouer sur *votre* thème.

Explorons les MultiStyles.

Les MultiStyles sont des styles pouvant comporter plus de 2 substyles : au lieu de ‘a’ et ‘b’ ils peuvent comporter a, b, c, d, etc. jusqu’à ‘x.’

Pour la plupart, ils se conforment à la structure d’un thème Pop et comportent 4 substyles.

(a=couplet, b=chorus, c=intro , d=break (interlude))



Ouvrez le thème NR_CURR+.MGU. le style NR_CURR+.STY se chargera.

Note: Le “+” indique que c’est un MultiStyle, avec plus de 2 substyles.

Notez les marqueurs sur la grille.

1	F#m7	2	E	3	D2	4	
5	Bm7	6	F#m7	7	Bm7	8	Esus E
9	A2	10		11		12	E2
13	A2	14		15		16	D/F# E/G#
17	D2	18	FMaj13	19	A2	20	^F#m7
21	D2	22	E2	23	D2	24	D2...d
25	F#m7	26	E	27	D2	28	
29	Bm7	30	F#m7	31	Bm7	32	Esus E
33	A2	34	C#m7	35	D	36	E2
37	A2	38	C#m7	39	G	40	D/F# E/G#
41	D2	42	FMaj13	43	A2	44	^F#m7
45	D2	46	E2	47	D2	48	D2...d
49	A2	50		51		52	

Les marqueurs de sections a/b/c/d apparaissent

- A pour le couplet
- B pour le chorus
- C pour le 1^{er} couplet (intro)
- D pour le break (interlude)

Notez la barre d'outils à droite de l'écran..



C'est le bouton RealTracks. Ce sont des styles audio comme RealPedalSteel, RealAcousticGuitar, et RealSax qui remplacent les instruments

MIDI par des enregistrements de musiciens de studio. Le dialogue **Réglages RealTracks** permet de les contrôler.



Le bouton Medley Maker permet de réaliser automatiquement une compilation.



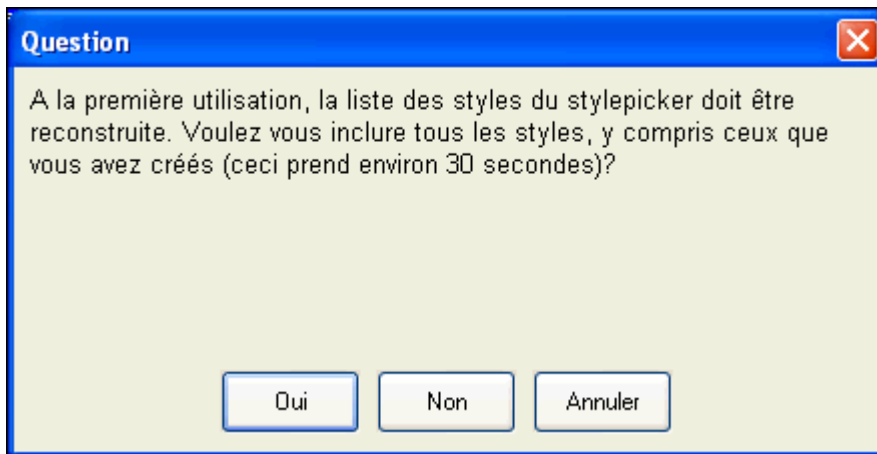
Joue

Lancez la lecture pour découvrir les différents substyles.



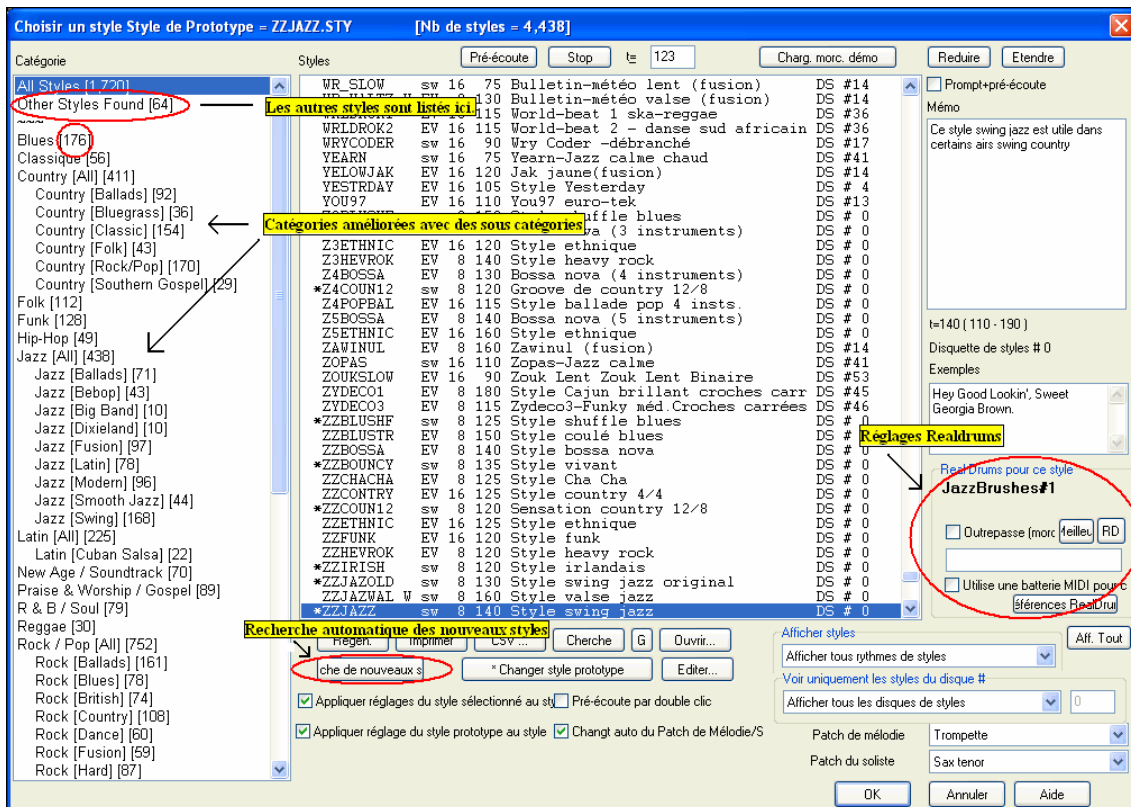
Style

Explorez d'autres MultiStyles grâce au StylePicker, dans la catégorie "MultiStyles."



Note: A son 1^{er} lancement, le StylePicker reconstruit la liste des styles en environ 30 secondes. Il cherche d'autres styles présents dans le dossier BB pour les inclure dans la liste.

La fenêtre StylePicker apparaît alors.



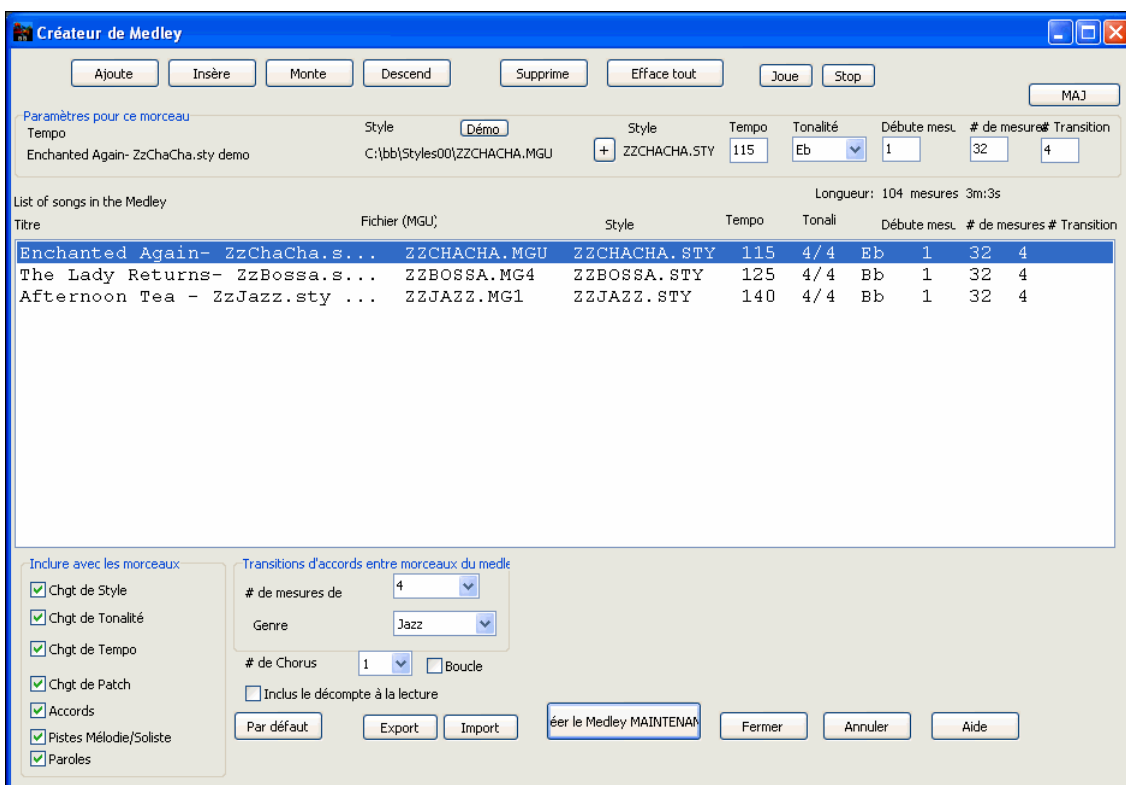
Réalisons une compilation (Medley)!

Choisissez *Fichier / Medley Maker* (ou cliquez sur le bouton [A+B] de la barre d'outils).

Avec le bouton [Ajoute] sélectionnez les fichiers suivants.

- C:\bb\styles00\ZZCHACHA.MGU
- C:\bb\styles00\ZZBOSSA.MG4
- C:\bb\styles00\ZZJAZZ.MG1

L'écran devrait ressembler à ceci :



Réaliser le Medley MAINTENANT

Cliquez sur [Réaliser Medley].

Vous entendez le medley. Notez que:

- Le style et le tempo varient à chaque morceau.
- Une transition est générée automatiquement entre deux morceaux, avec des accords d'outro et d'intro.
- Les changements de tonalités figurent sur la notation.

- La mélodie change d'instrument à chaque morceau car dans le groupe « Inclure avec morceaux », « Chgt de Patch » est coché.
- Boucle Le medley ne tourne pas en boucle (Boucle est décochée).

R Ajoutons un fondu de fin au Medley.

Cliquez sur Paramètres des morceaux ou choisissez *Editer /Paramètres (pour ce morceau)*.

Fondu de fin N° de mesures =

Indiquez le nombre de mesures pour le fondu puis cliquez sur **Fondu**. C'est fait !

Les améliorations de l'Assistant Accords Audio.

Il possède désormais sa propre grille d'accords, permettant de voir l'ensemble du thème et de définir des marqueurs de sections.

Vous pouvez ainsi apprendre les accords tout en ayant sous les yeux la structure du thème.

Une méthode pour apprendre un morceau...

- Chargez le morceau MP3 dans l'Assistant accords audio,
- Placez les marqueurs de sections,
- Examinez bien la structure du thème, et bien sur...
- Apprenez les accords!

Naviguez musicalement en cliquant sur les mesures de la grille plutôt que dans la timeline ou sur la forme d'onde !



Cliquez ce bouton pour lancer l'Assistant accords audio.

Choisissez un fichier audio (WAV/WMA/MP3/CDA depuis un CD audio). Ici, ouvrez : c:\bb\Tutorial BB2007\Frontier.MP3

Vous voyez maintenant la grille d'accords de l'Assistant accords audio.

Pressez la barre d'espace pour jouer le morceau.



Sur le 1^{er} temps d'une nouvelle mesure, appuyez la touche **Entrée** ou F8, pour définir les mesures.

Au 1^{er} appui, le programme définit la mesure 1. Continuez de définir d'autres points.

Un clic dans la grille joue le fichier à cet emplacement.

Définissons quelques sections.

Si une mesure correspond au début d'une section, cliquez sur son numéro ou pressez la touche **P**. Ceci définit un marqueur. Un autre appui sur **P** change le marqueur, puis l'efface.

Les sections sont définies, séparées par un espace et débutant sur une nouvelle ligne..

Nous avons exploré les écrans principaux :, RealTracks, MultiStyles, Medley Maker, StylePicker amélioré et Assistant Accords Audio.

Les chapitres suivants donnent plus de détails sur ces fonctions et bien d'autres.

C'est la fin de ce didacticiel.

Merci d'avoir pris le temps de le lire.

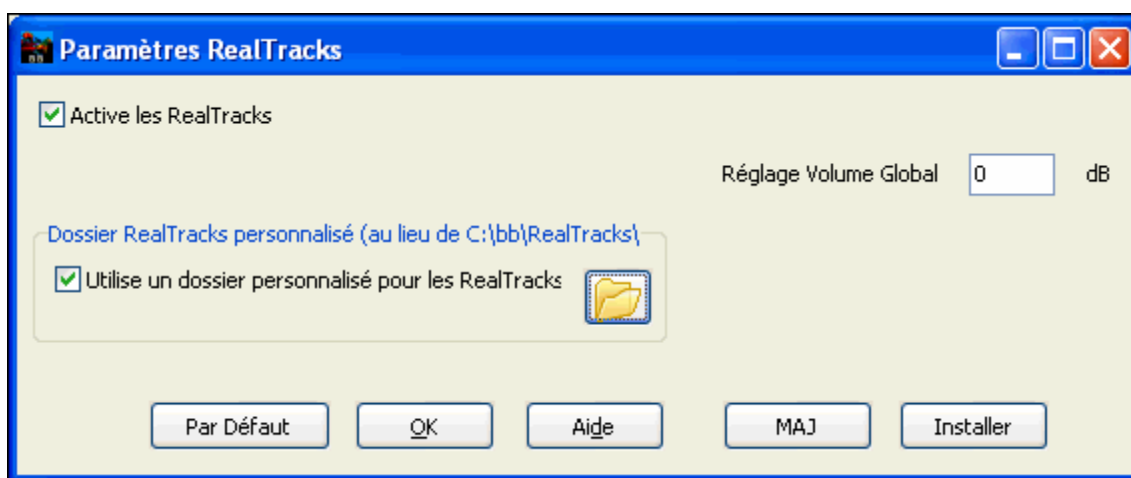
Chapître 4: RealTracks™

Que sont les RealTracks?

La version précédente de Band-In-A-Box incluait les RealDrums. Maintenant, nous avons ajouté trois « Vrais » instruments : une guitare pedal steel (Real Pedal Steel), une guitare acoustique (Real Acoustic Guitar), et un sax ténor soliste (RealSax). Ces instruments remplacent les instruments MIDI correspondants et se contrôlent de la même façon (chgt de volume, mute, etc.). Bien sur, ils suivent la progression d'accords que vous avez entrée, fournissant ainsi un authentique accompagnement audio pour votre morceau. Ce ne sont pas des échantillons (sampling) mais de vrais enregistrements de 1 à 8 mesures, en parfaite synchro avec les autres pistes de Band-in-a-Box. Les RealTracks peuvent être intégrées à un style, en remplacement d'une piste de Basse, Guitare, Piano ou Cordes, ou prendre place sur la piste Mélodie ou Soliste en utilisant la fonction « Soliste ».



C'est le bouton RealTracks de la barre d'outils. Le dialogue **Paramètres Realtracks** permet de les contrôler.



Il y a deux façons d'utiliser les RealTracks dans Band-in-a-Box.

1. **RealStyles.** Ce sont des styles pour Band-in-a-Box (.STY) qui comportent au moins une RealTrack. Par exemple le style “=GeorgeP.sty” est un RealStyle car il utilise la RealPedalSteel sur la piste de cordes, conjointement aux autres instruments (basse MIDI, piano MIDI, guitare MIDI, RealDrums).
Note technique: Vous pouvez ajouter une RealTrack à un style existant dans le StyleMaker, par **[Divers] [Plus]** “Assigne RealTracks au style.” La RealTracks prend place sur une des pistes d'accompagnement.
2. **RealSoloists.** Ces solistes sont générés sur la piste soliste, en cliquant sur le bouton Soliste de l'écran principal. Les solistes 361-363 utilisent les RealTracks. **Astuce:** trouvez très vite le soliste 362 en tapant 362 et en cliquant sur ‘Aller à’ ou en utilisant les favoris si vous avez déjà choisi ce soliste

3 RealTracks with Band-in-a-Box 2008

1. RealPedalSteel. Elle colle bien avec des ballades Country/SoftPop en croche binaire autour de 85 à la noire. Peut être utilisée dans les styles (piste Cordes) ou comme soliste.
2. RealAcousticGuitar. Egalement pour des ballades autour de 85. C'est une guitare acoustique grattée utilisable comme soliste (#362) ou dans un style (piste Guitare).
3. RealSax. Un sax ténor Jazzy en solo (laid-back) à un tempo medium. Utilisable comme soliste.
Note technique: Même s'il est possible de l'intégrer à un style, cela n'a pas grand sens musicalement.

Utiliser les RealTracks dans les Styles.

Utilisons la RealPedalSteel, dans le style style “=GeorgeP.sty.”

Chargez le morceau c:\bb\Tutorial BB2008\=GeorgeP.mgu

Note: Convention optionnelle.

"=" indique l'existence d'au moins une RealTrack.

La dernière lettre spécifie l'instrument :

"P"= Pedal Steel, "G"=Guitare, "PG"=Pedal Steel and Guitar.

Ainsi, le nom "=GeorgeP.sty" indique que ce style se nomme George, avec une RealPedalSteel. Les parties MIDI seront les mêmes que celles du style C_George.STY



Notez que la piste Cordes s'affiche en vert. Ceci indique qu'une RealTrack prendra place sur cette piste, comme prévu dans le style =GeorgeP.STY.



Lancez la lecture. Vous entendrez une RealPedalSteel sur la piste cordes.



Pendant la lecture, vous pouvez ajuster le volume ou rendre silencieuse la RealPedalSteel comme vous le feriez pour la piste de cordes.

Note: Les RealTracks sont générées sur une piste Piano, Guitare, ou Cordes de Band-in-a-Box.

Parcourir tous les styles avec RealTracks.



Ouvrez le StylePicker et localisez la catégorie **RealTracks styles**. Vous obtiendrez la liste des styles avec RealTracks.

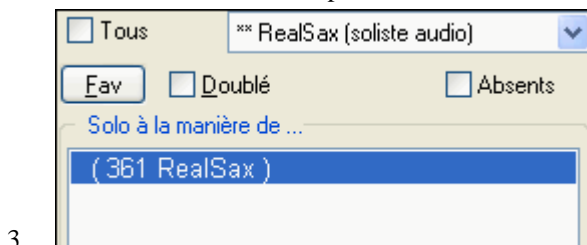
Utiliser les RealTracks dans des Soli.



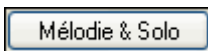
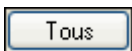
Pressez le bouton Soliste ou (**Maj+F4**) pour ouvrir le Dialogue de **Choix de Soliste**. Cherchez entre 361 et 363, comme ceci :

1. 361 Tappez 361 et cliquez sur [Aller à].

2. Choisissez Fav pour ouvrir un soliste récemment utilisé.



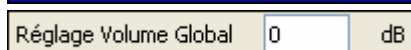
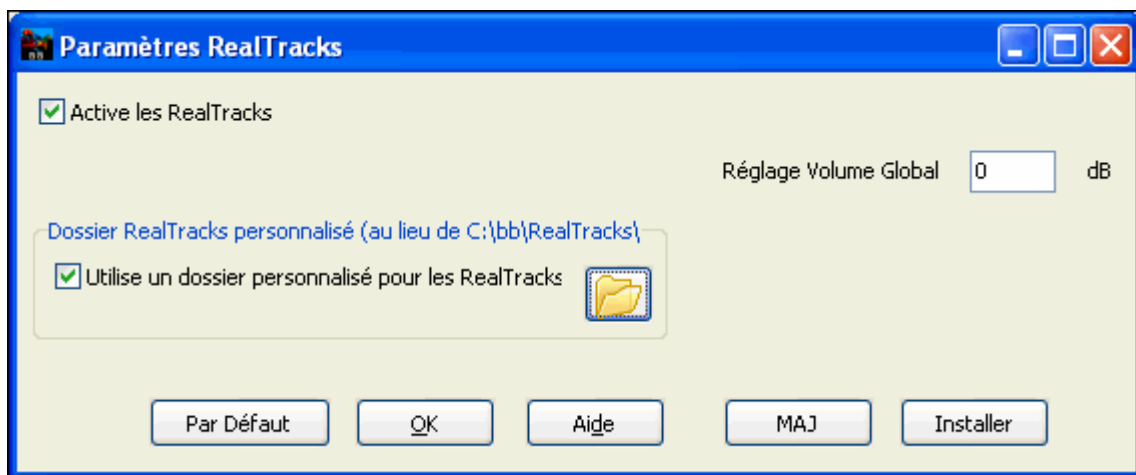
3. Choisissez le Genre "RealSax" depuis la liste déroulante pour voir les solistes disponibles qui utilisent le RealSax.



Comme avec un autre soliste, cochez [**Tous**] pour générer un solo sur tous les chorus ou [**Mélodie & Solo**] pour limiter le soliste à certains chorus

Configuration des Real Tracks – Dialogue Paramètres RealTracks

Les styles RealTracks se trouvent ici : c:\bb\RealTracks (si c:\bb est votre dossier Band-in-a-Box). Le dialogue **Préférences [RealTracks]** vous permet de choisir un autre emplacement. Ce dossier est utilisé de façon interne par Band-in-a-Box. N'ajoutez ou n'enlevez pas de fichiers de ce dossier à moins d'être sûr de ce que vous faites.



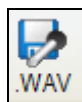
Cette boîte de dialogue permet également d'activer/désactiver les RealTracks, et d'appliquer un réglage de volume global aux RealTracks. Si de manière générale, elles sonnent trop fort, appliquez un réglage autour de -10 dB.



Normalement, les fichiers audio sont décompressés à l'installation. Mais si vous avez choisi de ne pas les décompresser, cliquez sur [Installe] pour le faire maintenant.

Sauvegarder vos RealTracks

Les données jouées par les RealTracks ne sont pas sauves dans le fichier MGU de Band-in-a-Box. Il ne contient que les accords, la mélodie et les paroles, plus éventuellement une piste audio en WAV.



Comme avec les parties MIDI ou les RealDrums de Band-in-a-Box les RealTracks peuvent être sauvegardées ainsi:

1.
En effectuant un rendu audio dans un fichier unique
2. ou dans des fichiers WAV séparés.

Astuce: Si vous voulez attacher un fichier WAV de RealTracks de façon permanente à un fichier MySong.MGU, effectuez un rendu sur des pistes séparées puis renommez le fichier WAV des RealTracks en MySong.WAV. Les RealTracks seront sur la piste Audio.

Y a-t'il d'autres RealTracks disponibles?

Il y a actuellement 3 RealTracks disponibles. Nous en créons d'autres, visitez www.pgmusic.com pour en savoir plus.

Chapître 5: MultiStyles

Band-in-a-Box comporte désormais des MultiStyles. Ce sont des styles qui peuvent comporter jusqu'à 24 SubStyles. Auparavant, les styles n'admettaient que deux substyles (A et B). Maintenant, vous pouvez utiliser par exemple un MultiStyle avec 4 substyles (Premier couplet, couplet, chorus, break) en les identifiant avec les marqueurs de sections a/b/c/d. Les nouveaux styles sont des MultiStyles, généralement avec 4 substyles, mais certains styles Techno comportent 24 substyles. Il est facile de créer vos propres MultiStyles, soit à partir de rien, soit en combinant des extraits de styles existants. Par exemple, si vous avez 10 styles Country favoris, vous pouvez très rapidement créer un MultiStyle comportant 20 substyles applicables à un morceau

Il y a deux types de MultiStyles

1. Les MultiStyles fonctionnant pour n'importe quel morceau, par exemple (NR_CURR+.STY Nashville Rock Current Multistyle).
2. Les MultiStyles dédiés à un morceau spécifique.

MultiStyles comme Styles (“+” Styles)

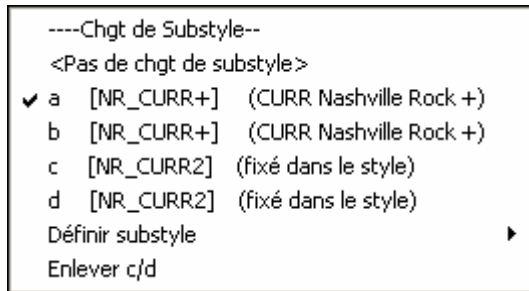
Ils peuvent comporter jusqu'à 24 substyles repérés par les lettres a, b, c, d, etc. jusqu'à "x".

Par convention, le nom d'un MultiStyle se termine par le signe +. Par exemple, MyStyle+.STY est un MultiStyle.



Les substyles sont faciles à utiliser : entrez dans le StylePicker et cherchez la catégorie « Styles avec MultiStyles » ou bien guettez le signe « + ».

Par exemple, chargez le morceau NR_CURR+.MGU depuis c:\bb\Tutorial BB 2008. Ceci charge NR_CURR+.sty. Le “+” indique un MultiStyle.



Un clic droit sur un marqueur de section vous indique qu'il y a 4 substyles disponibles : ici, a,b,c, et d.

MultiStyle pour morceau Pop Standard avec 4 substyles

Dans NR_CURR+ (et en général pour 4 substyles):

- Le substyle “a” est pour le couplet.
- Le substyle “b” est pour le chorus.
- Le substyle “c” est pour l'intro ou le 1^{er} couplet.
- Le substyle “d” est pour le break ou l'interlude.



Choisissez un substyle en cliquant sur un marqueur ou cliquez droit pour choisir ou définir un substyle. Ici, on a choisit le c, qui colle pour l'intro ou le 1^{er} couplet car l'accompagnement est en tenues peu fournies.

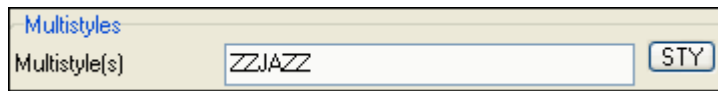
Les ensembles de styles suivants sont les premiers avec des MultiStyles. Ils comportent 4 substyles par style, sauf la Techno qui va jusqu'à 20 Substyles par style.

- Ensemble de Styles #69: MultiStyles Techno
- Ensemble de Styles #71: MultiStyles Urban Pop
- Ensemble de Styles #74: MultiStyles Nashville Rock
- Ensemble de Styles #75: MultiStyles Country

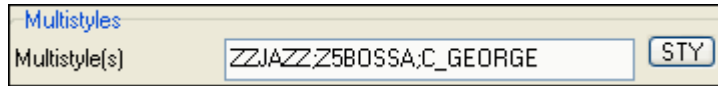
Fabriquer vos propres MultiStyles comme Styles

Pour réaliser un style qui soit MultiStyle. Exemple:

- **Divers** Ouvrez le StyleMaker, cliquez **[Divers]**.



Entrez ici le nom du style à utiliser pour les sections c/d.



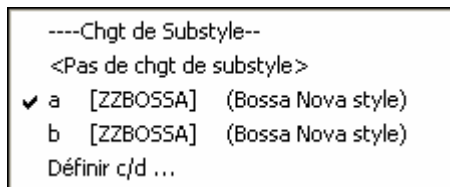
Pour en ajouter d'autres, entrez leurs noms séparés par un point-virgule ("zzjazz;z5bossa;c_george").
Vous obtenez 8 substyles de "a" à "h".

Note chacun de ces styles peut comporter un style RealDrums spécifique, soit sauvegardé dans le style lui-même (**Divers. Paramètres. Style** "Paramètres RealDrums"), ou substitué au MIDI par les paramètres RealDrums.

MultiStyles et Morceaux

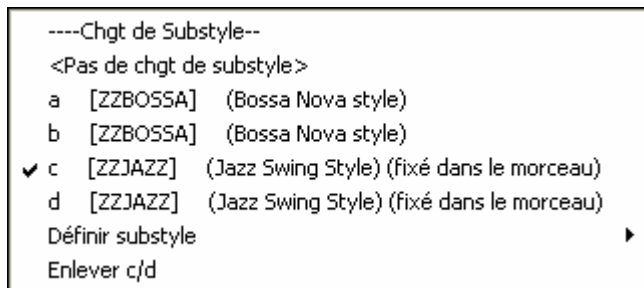
Vous pouvez aussi utiliser plus de 2 substyles pour un morceau. Par exemple, vous avez une Bossa à laquelle vous souhaitez ajouter une section Jazz Swing. Plutôt que de chercher un MultiStyle qui corresponde à cette combinaison, nous allons en créer un *seulement pour ce morceau*, comme suit :

Chargez c:\bb\styles0\zbossa.mg4



Faites un clic-droit sur un N° de mesure et choisissez « Définir c/d ».

Puis choisissez ZZJAZZ.STY dans le StylePicker.



Vous avez maintenant 4 substyles a, b, c, d. Utilisez le substyle « d » pour la walking basse puisque c'est le substyle « b » du style.

Chargez c:\bb\Tutorial BB 2008\ "Demo of MultiStyle in song only Bossa 2 Jazz.MG4" pour voir le résultat final. Les marqueurs de sections alternent les styles.

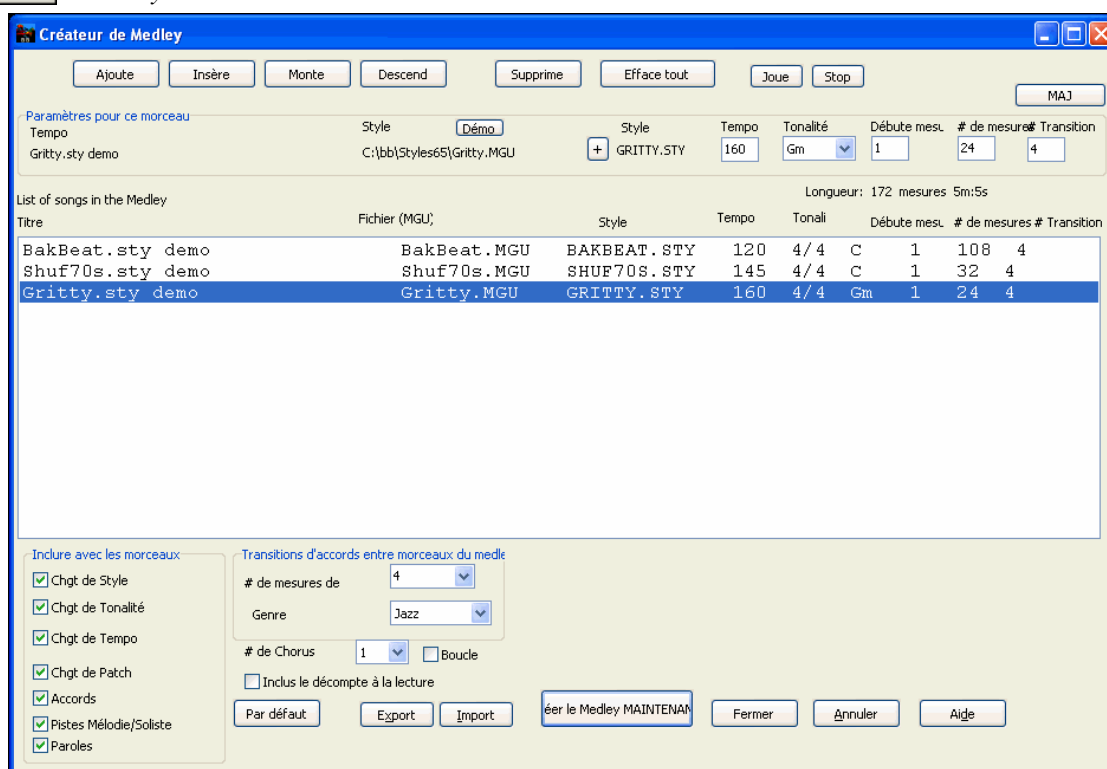
Note: Les RealDrums joueront sur tous les styles si vous avez activé les RealDrums et "Substituer RealDrums aux drums MIDI" dans le dialogue **Paramètres RealDrums**.

Chapitre 6: Le Medley Maker

Faire une compilation (on emploiera le terme « Medley ») avec différents morceaux de Chapitre? C'est trop simple avec cette nouveauté : le Medley Maker. Choisissez simplement, dans le Medley Maker, les morceaux que vous voulez et Chapitre créera le medley. Un medley n'est pas juste une juxtaposition de morceaux. Un bon medley crée des transitions entre les morceaux, pour enchaîner harmonieusement les styles, les tonalités et les tempi. Le Medley Maker se charge de générer automatiquement cette transition à votre place !

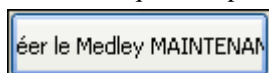


Pour ouvrir le Medley Maker, cliquez sur **[A+B]** de la barre d'outils ou Choisissez *Fichier / Medley Maker*.



Pour faire un medley,

- Ajoutez des morceaux avec **[Ajoute]** ou **[Insère]**.
- Supprimez en avec **[Suppr]**.
- Utilisez **[Monter]**, **[Descendre]** pour modifier l'ordre.
- Pour tout morceau, vous pouvez utiliser les options du groupe « Paramètres pour ce morceau » pour modifier le style, le tempo, la tonalité, la mesure de démarrage, le # de mesures et de mesures de transition. Cliquez sur **[MAJ]** pour constater les modifications dans la liste.
- Choisissez les informations à inclure dans le medley (styles, tonalités, paroles, etc.) dans le groupe « inclure avec les morceaux ».
- Choisissez le nombre de mesures de transition (4 par défaut). Ces mesures sont générées automatiquement par Chapitre en créant une “outro” et une “intro” entre les morceaux.



Cliquez sur **[Créer Medley]** pour le générer.

La taille maximum d'un medley est de 255 mesures (environ 7 minutes).

Longueur: 172 mesures 5m:5s

La taille et la durée s'affichent dans l'étiquette Longueur.

de Chorus 1

Vous pouvez multiplier les chorus : un medley de 250 mesures et 3 chorus durera 750 mesures.

Astuce: Si les RealDrums sont activées, elles seront utilisées. Dans ce cas, essayez de ne pas trop varier les tempi. Evitez surtout d'abaisser le tempo.

Chapitre 7: Assistant Accords Audio

Améliorations de l'assistant Accords Audio

L'assistant accords audio détermine automatiquement la grille d'accords correspondant à un fichier MP3 ou autre fichier audio (WAV, WMA, CD audio, etc.). Un moyen pratique pour jouer sur des fichiers audio, en visualisant la grille

Une fenêtre « grille d'accords » a été ajoutée à cet assistant pour visualiser la grille sur un écran. Il suffit de cliquer sur un accord dans la grille pour se déplacer à cet endroit du morceau.

Vous pouvez utiliser des marqueurs de sections, et celles-ci commenceront sur une nouvelle ligne, pour une écriture plus lisible. Vous voyez ainsi distinctement la forme du thème (Couplet, refrain, pont, etc.) et un double clic vous déplace de suite à la section désirée



Cliquez ce bouton pour lancer l'Assistant accords audio.

Choisissez un fichier audio (WAV/WMA/MP3/CDA depuis un CD audio).

Ici, ouvrez : c:\bb\Tutorial BB2007\Frontier.MP3

Vous voyez maintenant la grille d'accords de l'Assistant accords audio.

Lancez la lecture.



Sur le 1^{er} temps d'une nouvelle mesure, appuyez la touche **Entrée** ou F8, pour définir les mesures.

Au 1^{er} appui, le programme définit la mesure 1. Continuez de définir d'autres points.

Un clic dans la grille joue le fichier à cet emplacement.

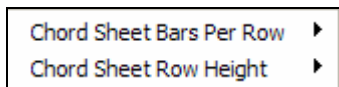
Définissons quelques sections.

Si une mesure correspond au début d'une section, cliquez sur son numéro ou pressez la touche **P**. Ceci définit un marqueur. Un autre appui sur **P** change le marqueur, puis l'efface.

Section	Measure	Chord
	1	Em
1	1	G
	2	Em
	3	C
	4	Am G
5a	5	D
	6	D
	7	C
	8	C
9	9	D
	10	D
	11	C/G C
	12	C
13b	13	Bm
	14	Bm
	15	A
	16	A
17	17	Bm
	18	Bm
	19	A2 A/C#
	20	A
21a	21	G
	22	Em7
	23	C
	24	Am7 G
25	25	D
	26	D
	27	C
	28	C
29b	29	D
	30	D
	31	C
	32	C
33	33	Bm
	34	Bm7
	35	A
	36	A
37a	37	Bm
	38	Bm
	39	F#m7
	40	A
41	41	G
	42	Em
	43	C
	44	C
45b	45	A
	46	F#m7
	47	G
	48	Em7
49	49	A
	50	D/F#
	51	G
	52	Em7

Les sections sont définies, séparées par un espace et débutant sur une nouvelle ligne.

Pour changer la 1^{ère} mesure, faites un clic droit dans la timeline de la forme d'onde à l'endroit que vous considérez comme mesure 1 et choisissez « Fixe mesure 1 »



Un clic droit sur la grille permet de modifier le nombre de mesures par ligne et le nombre de lignes par écran.



Les boutons +/- changent la hauteur des rangées.

L' Assistant Accords Audio est pratique pour apprendre les accords d'un thème. De plus, les marqueurs de section vous permettent de visualiser clairement la structure du thème, ce qui est essentiel pour l'apprentissage.

Chapitre 8: Améliorations des RealDrums

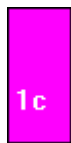
Les RealDrums remplacent les MIDI drums par de vrais enregistrements.

Changements de Styles

Vous pouvez maintenant incorporer des changements de style, plusieurs styles RealDrums dans un morceau, soit en les incorporant dans un style, soit en attribuant un style RealDrums spécifique à une mesure.



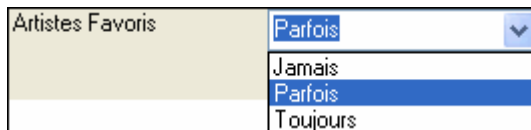
Pour opérer un changement à une mesure, pressez **F5** pour ouvrir le dialogue paramètres mesure. Vous pouvez entrer un changement de RealDrums, ou un changement de style qui provoquera un changement de RealDrums.



Les MultiStyles sont un autre moyen d'opérer un changement de RealDrums, puisque chaque paire de substyles a/b, c/d, e/f etc. peut comporter un style RealDrums différent.

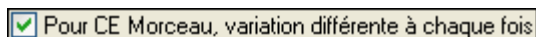
Choix des Artistes

Ceci donne la possibilité de choisir parmi plusieurs batteurs jouant le même style. Par exemple, de nombreux batteurs jouent le style "JazzBrushes". Vous pouvez choisir parmi plusieurs batteurs pour un même style : un batteur différent à chaque lecture, ou forcer le même.



Dans *Options / Préférences Paramètres RealDrums* se trouve la boîte « Artistes Favoris ». Si elle est réglée sur « Toujours » et qu'un style MIDI réclame un style RealDrums nommé « Jazz », Chapitre cherchera des styles nommés Jazz et suivis d'un nom d'artiste. Vous pouvez ainsi obtenir des styles supplémentaires portant le même nom. Par exemple, tous vos styles Jazz peuvent utiliser Jazz#TerryClarke si vous possédez l'ensemble supplémentaire de RealDrums TerryClarke.

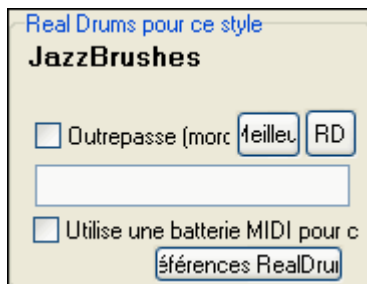
Sur « Parfois » l'artiste sera choisi une fois sur deux.



Si « Parfois » est choisi et « choisir une variation différente à chaque fois » coché, un artiste sera choisi aléatoirement à chaque lecture.

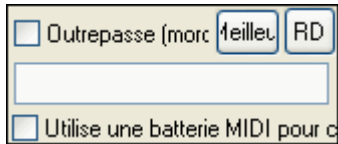
Paramètres RealDrums du StylePicker

Le StylePicker permet maintenant de choisir les styles RealDrums. Passez en surbrillance un style MIDI, et cliquez le bouton Realdrums [**Top**] pour voir la liste des styles Realdrums les plus compatibles avec ce style MIDI, sinon, cliquez [**RD**] pour voir tous les RealDrums.



JazzBrushes

La boîte RealDrums pour ce style montre quel style sera substitué aux MIDI Drums (si les RealDrums sont activées, ainsi que la substitution MIDI dans les Préférences RealDrums).



Vous pouvez forcer les RealDrums pour un morceau particulier en choisissant une RealDrum en cliquant sur **[RD]**.

Utilisez le bouton **[Top]** qui ne montrera que les RealDrums qui collent bien avec le style en cours, ou forcez des MIDI drums pour ce morceau.

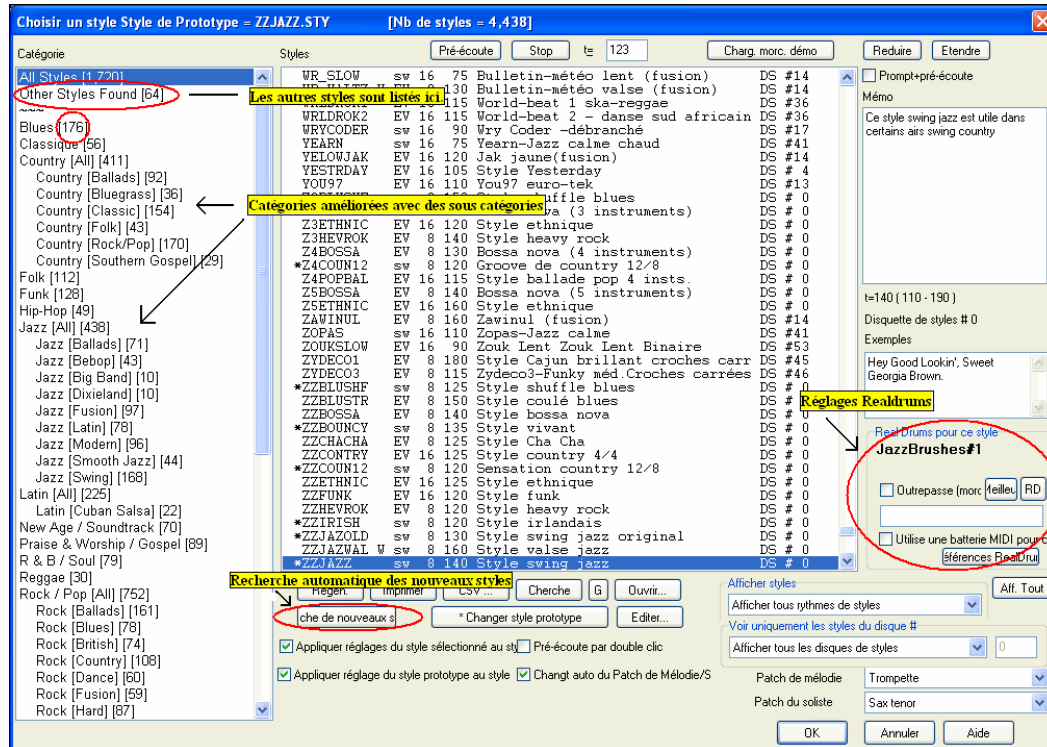
Un raccourci clavier pour autoriser/interdire les RealDrums (**Ctrl+Maj+F6**). Fonctionne aussi pendant la lecture.

Chapitre 9: Améliorations du StylePicker

Le StylePicker de Band-in-a-Box supporte maintenant 20 000 entrées, avec davantage de subcatégories, une recherche automatique, des noms longs pour les styles et le support des RealDrums.

Listes des catégories étendues

- Les catégories et sous-catégories du StylePicker ont été redéfinies, de nouvelles sont apparues pour le Blues, le Country (6 types), le Jazz (9 types), et plein d'autres.



Recherche automatique des Styles

- Les styles qui n'apparaissent pas dans le StylePicker (juste réalisés ou tierce partie)? Terminé, le StylePicker les trouve sans problème et vous donne toutes les informations les concernant, puis les ajoute à la catégorie « Autres Styles » avec toutes ces informations .

Noms longs des styles

WONDERLD Wonderld - Acoustic Pop-Reggae

Les noms longs des styles figurent sur l'écran principal de la grille d'accords à côté des noms courts.

- Cliquez sur le nom d'un style pour dévoiler ce mémo.

WONDERLD.STY Wonderld – Pop Reggae acoustique
Mémo : Pop Reggae avec /Balais/Basse Elec/Guitare
AC. En ctretemps, riffs de guitare mute,Cloches.
Au 'b' +Perc. +Pad Cordes basse +funky. T 70-120
Exemples : broken arrow, I shot the sheriff.

- A la sauvegarde d'un style par le StyleMaker ou d'un style hybride, on peut spécifier un nom long, jusqu'à 32 caractères, qui figurera dans le StylePicker et à l'écran.
- Dans les Paramètres Style Divers du StyleMaker, tapez le nom long souhaité (32 car max) il apparaîtra à l'écran après avoir pressé sur [Reconstruit] dans le StylePicker).

Param. style divers

Nom Long (32 caract.)

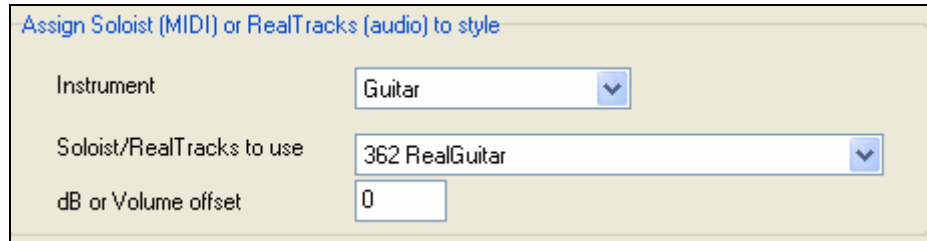
Chapitre 10: Améliorations du StyleMaker

Assignement des instruments au style

Les Styles peuvent maintenant contenir des Solistes RealTracks ou MIDI.

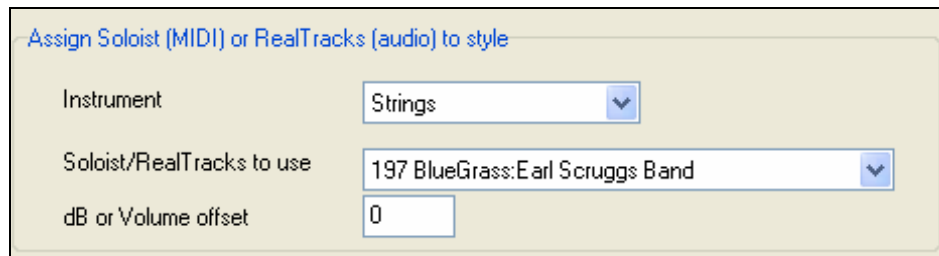
Divers **Plus..** Dans le StyleMaker, allez à **Divers Paramètres de Styles** et cliquez sur le bouton **[Plus]**.

Pour assigner une RealTracks à un style fixez "l'Instrument" à utiliser et le N° de RealTracks. Ici, on utilise la RealGuitar sur la piste Guitare.



Un Style peut comporter plusieurs RealTracks. Par exemple, RealPedalSteel et RealAcousticGuitar. Ainsi que RealDrums.

Un Style peut comporter un soliste MIDI, Par exemple pour créer un style avec une partie de banjo de la même qualité que le banjo soliste de Band-in-a-Box : ici on assigne un soliste Earl Scruggs Bluegrass sur la piste de Cordes.



Options de Log des Styles

Pour les concepteurs de styles, le fichier de log indique au format texte quel pattern est utilisé à la génération du morceau, pour chaque instrument et chaque temps de chaque mesure. Pratique pour traquer un pattern erratique.



Pour créer ce fichier de log, allez dans le menu du StyleMaker : *Style | Ecrit fichier BBStyleLog##.txt* avec l'option *Affiche BB StyleLog##.txt* dans bloc-notes à chaque jeu.

Ceci affichera le fichier BBStyleLog##.txt.

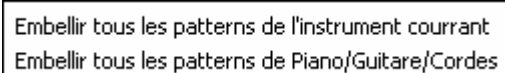
Voici un exemple:

```
Bass: Bar 1 Beat=1, Row= 1, Col=12, Location=13, Chord= C
Piano , Bar 1 Beat=1, Row= 1, Col=17, Location=140, Chord= C
Guitar , Bar 1 Beat=1, Row= 5, Col=8, Location=287, Chord= C
Strings, Bar 1 Beat=1, Row= 5, Col=23, Location=274, Chord= C
```

Il indique que pour la basse, c'est le pattern en ligne 1, colonne 12 du StyleMaker qui a été choisi en mesure 1.

Autres nouveautés du StyleMaker

- Une fonction permet d'activer/désactiver l'embellissement pour un style entier.



Depuis le menu *Styles* menu du StyleMaker. Règle l'option on/off pour tous les patterns, et coche la case "Jazz" dans le dialogue « divers ».

- L'inversion d'un style convertit le 'a' en 'b' et vice versa.

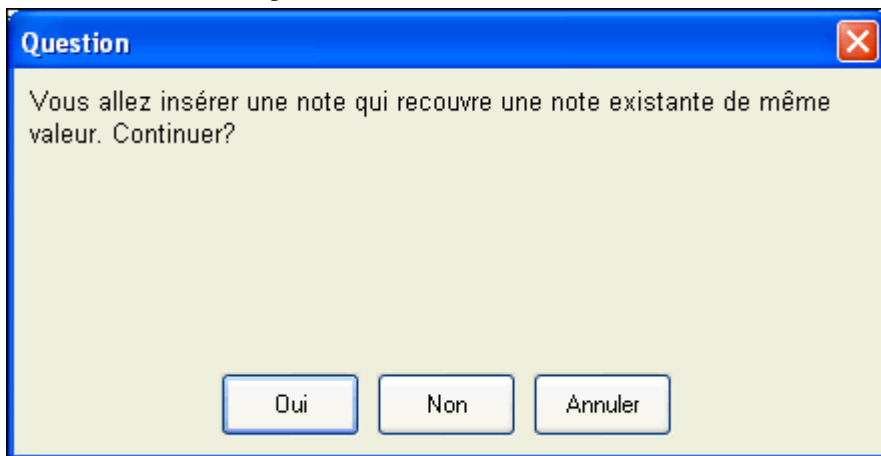
Intervertir instrument courant (échange substyles 'a' et 'b')
Intervertir tout le style (échange substyles 'a' et 'b')

- Le menu *Style* permet de réaliser la conversion pour un seul instrument ou pour tout le style.
- Un nom long peut être sauvegardé dans le style (jusqu'à 32 caractères) et figurera dans le StylePicker et à l'écran.

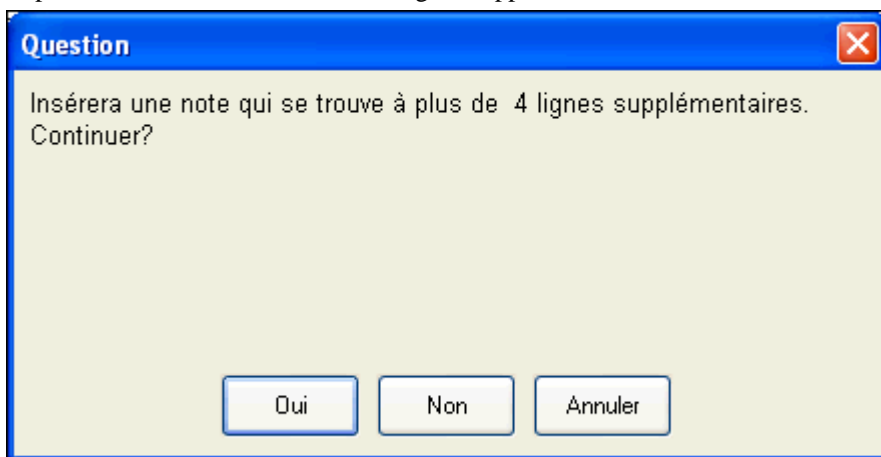
Chapitre 11: Améliorations de la fenêtre Notation

Dialogue de confirmation

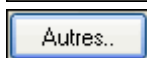
Une boîte de dialogue de confirmation permet d'éviter la duplication accidentelle d'une note (même hauteur à peu de temps). Elle apparaît quand une note est entrée à un demi-ton d'une autre ou moins, ou à 15 ticks de distance (tempo 120).



Une boîte de dialogue de confirmation permet d'éviter d'entrer accidentellement une note trop haute ou trop basse en fonction du nombre de lignes supplémentaires.



Confirmation Requête pour entrer une note sur plus de 4 Lignes supplém

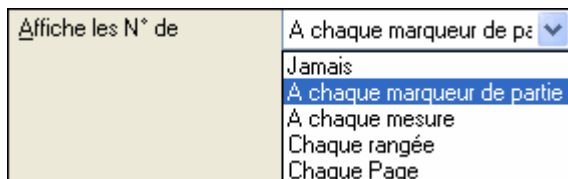


Le bouton [Autres] du dialogue **Options Notation** ouvre le dialogue **Autres Options de Notation** qui permet de fixer le # de lignes supplémentaires.

Options des numéros de mesure

Police de la mesur Default 100 %

Réglage de la taille et de la fonte des N° de mesure sur la notation, la grille d'accords et à l'impression (dans **Options de Fenêtre Notation**).



Dans les **Options d'Impression**, on peut inclure les N° de mesure à l'affichage et à l'impression (chaque mesure, chaque section, chaque ligne, chaque page).

Autres Options d'Impression



Dans les **Paramètres Marges et divers**, le bouton **[Plus]** permet d'inclure le nom du substyle à l'impression (a, b, etc.).



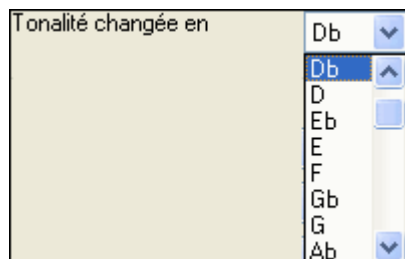
Décalage des N° de mesure à l'affichage et impression.



Chapitre 12: Autres nouveautés

Changement de tonalité à toute mesure.

Auparavant, un morceau de Band-in-a-Box était limité à une tonalité. Les changements de tonalité sont maintenant admis et affichés dans la notation.



Pressez **F5** pour effectuer un changement de tonalité et choisissez la nouvelle tonalité dans le menu déroulant. L'armure changera sur la notation.

Amélioration de l'interface.

Elle prend maintenant en compte les thèmes de Windows. Band-in-a-Box utilisera le thème sélectionné dans le panneau de configuration de Windows pour l'affichage des fenêtres et des boîtes de dialogue.

Note technique: Le fichier c:\bb\bbw.exe.manifest contrôle le support des thèmes. Pour supprimer celui-ci, renommez ce fichier.

Copie de sections ou de sélections : il suffit de glisser/déposer une région pour réarranger rapidement un morceau. La touche **Ctrl** permet de contrôler l'insertion ou l'écrasement etc.

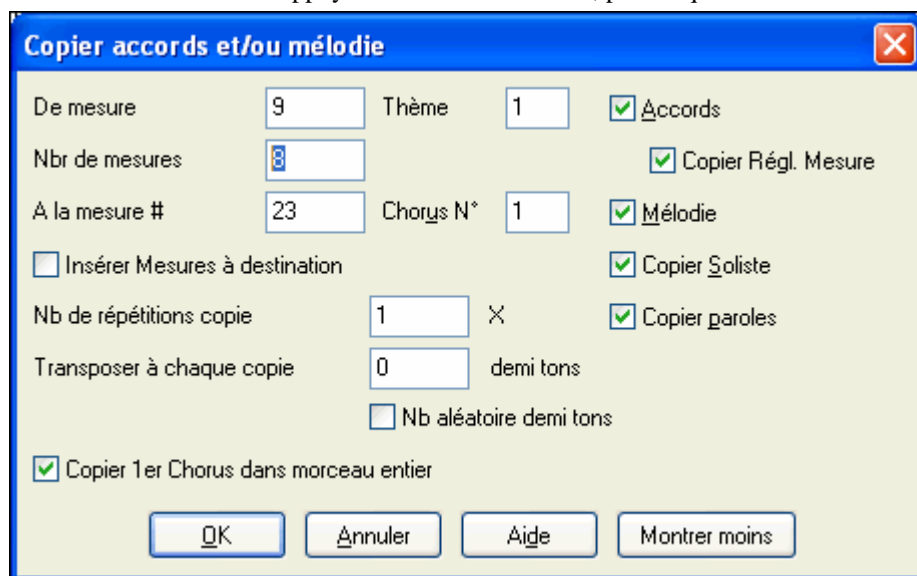
Si par exemple vous avez une section de 8 mesures à la mesure 9.



Pour la copier en mesure 23 en l'insérant à cet endroit, glissez déposez de la mesure 9 à la 23.



<Ctrl> Pour la copier en mesure 23 en ECRASANT les 8 mesures déjà présentes, glissez déposez de la mesure 9 à la 23 en appuyant la touche <CTRL>, puis cliquez sur OK.



Paragraphes pour les sections.

Dans un livre, un paragraphe débute sur une nouvelle ligne. Nous avons fait la même chose sur la grille d'accords. Chaque section débute sur une nouvelle ligne avec une ligne grisée au dessus pour mieux la repérer. Par exemple, si vous avez un morceau avec une section de 7 mesures suivie par une de 8 mesures, les anciennes versions de Band-in-a-Box rendaient difficile la détection de la structure. Dorénavant il est plus facile de repérer les sections et la structure du thème. Cette fonction est optionnelle et configurable.

Voici une grille avec les paragraphes désactivés. Tant la longueur des sections que la structure du morceau ne sont pas faciles à déchiffrer.

1a	F#m7	2a	F#m7	3	E	4	D2
5		6	Bm7	7	F#m7	8	Bm7
9	Esus E	10	A2	11	C#m7	12	D
13	E2	14a	A2	15	C#m7	16	G
17	D/F# E/G#	18b	D2	19	FMaj13	20	A2 E/G#
21	^F#m7	22	D2	23	D2...d	24b	D2
25	FMaj13	26	A2 E/G#	27	^F#m7	28	D2 E/G#
29	E2 FMaj13	30	D2	31	D2...d	32b	A2
33	C#m7	34	D	35	E2	36	A2
37	C#m7	38	G	39	D/F# E/G#	40b	D2

La même grille, paragraphes activés.

On voit tout de suite que la première section dure une mesure, suivie par une section de 12 mesures, puis 4 et enfin 6. Ce sera beaucoup plus facile d'apprendre cette grille sous cette forme. La raison est qu'une grille comporte d'habitude des sections qui sont des multiples de 4 mesures. Le chaos apparent de la grille sans paragraphe résulte simplement de la 1ère section d'une mesure.

1a	F#m7						
2a	F#m7	3	E	4	D2	5	
6	Bm7	7	F#m7	8	Bm7	9	Esus E
10	A2	11	C#m7	12	D	13	E2
14a	A2	15	C#m7	16	G	17	D/F# E/G#
18b	D2	19	FMaj13	20	A2 E/G#	21	^F#m7
22	D2	23	D2...d				

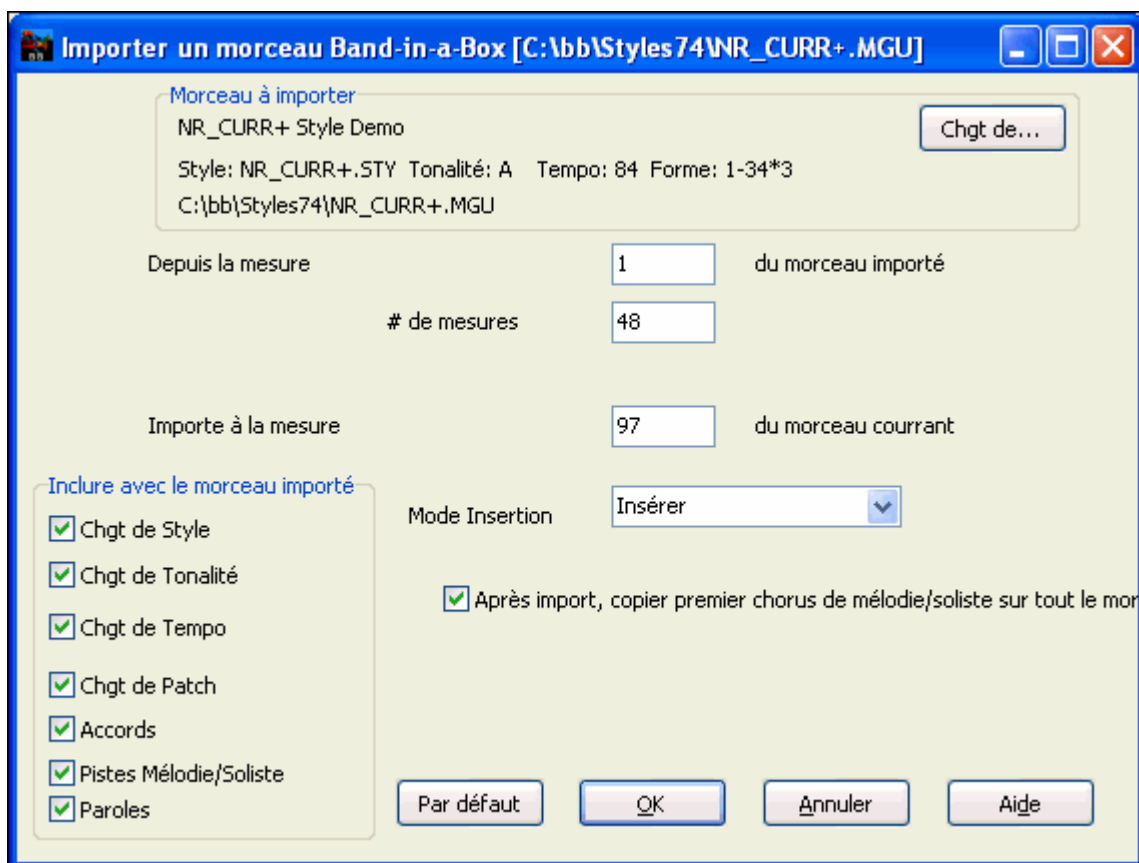
Cette fonction peut être activée de manière globale dans le dialogue **Options d'affichage** *Opt./Préférences* en cochant la ligne « Nouvelle ligne à chaque section (marqueurs) ».

Elle peut être désactivée pour un morceau spécifique par *Editer | Paramètres (pour ce morceau)* en décochant « Sections sur une nouvelle ligne (pour ce morceau) »

Import d'un morceau. Il est maintenant aisé d'importer tout ou partie d'un morceau dans votre morceau en cours, en spécifiant source et destination ainsi que le type de données à importer (accords, mélodie, paroles, etc.).

Choisissez *Fichier | Importer Morceau*.

Dans le dialogue **Importer Morceau Band-in-a-Box**, choisissez la plage à importer (Importer Depuis et # de mesures) et la mesure de destination (Importer à mesure). Vous définissez aussi les informations à importer et le mode de copie (insert ou écrasement)

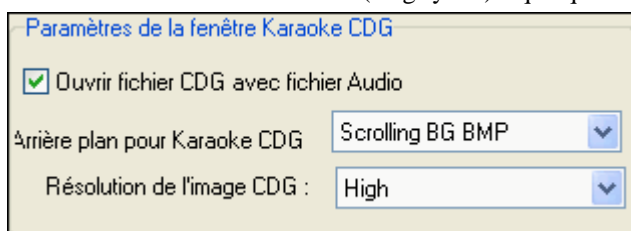


Fichiers Karaoke MP3/CDG. Les fichiers audio de Karaoke utilisent plusieurs formats. Le plus courant est le format CDG qui inclut les paroles sous un format graphique dans le CD audio. Comme l'ordinateur utilise rarement des CD audio, il y a un format combinant un fichier MP3 et un CDG. Vous pouvez donc ouvrir un MP3 dans Band-in-a-Box et voir le texte défiler à l'écran. Vous pouvez même utiliser l'assistant accords audio pour afficher la grille d'accords. Ce qui rend Band-in-a-Box très efficace pour un Karaoke!



Pour ouvrir un fichier Karaoke, utilisez *Fichier/Ouvrir* et trouvez un fichier WAV, MP3, ou WMA qui porte le même nom qu'un fichier CDG dans le même répertoire. La fenêtre Karaoke fera défiler les paroles.

La fenêtre Paroles Grande Taille (BigLyrics) a quelques options pour la fenêtre Karaoke.



Vous pouvez choisir un arrière plan pour la fenêtre, animé ou non. Ces images sont dans le dossier c:\bb\KaraokeBMP, et vous pouvez y ajouter vos propres images en BMP ou JPG.



Fichier /Ouvrir montre et ouvre maintenant tous les types de fichiers (MGU, WAV, WMA, MP3, MID, KAR, CDG, et CDA). Il garde en mémoire vos préférences, permettant ainsi de se limiter à certains types de fichiers.


Si MonThème.MGU est chargé et qu'un fichier audio de même nom existe (MonThème.WMA, MonThème.MP3, MonThème.WAV, etc.), Band-in-a-Box importera le fichier audio sur la piste audio. Ceci permet de fournir des fichiers audio avec la grille d'accords en créant une paire de fichiers : MonThème.MP3 et MonThème.MGU. L'audio compressé prend peu de place. Par exemple, éditer une

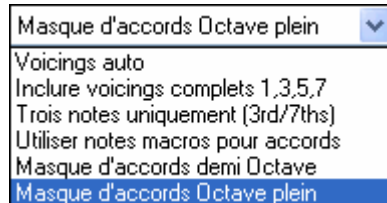
méthode de trombone en fournissant une piste audio de trombone et un fichier Band-in-a-Box avec les accords.

Assistant Style : Améliorations.

Permet de convertir un fichier MIDI en style. Vous pouvez utiliser la fonction “masques d’accords” pour que des patterns d’accords soient joués à l’identique (juste transposés).

Ouvrez l’Assistant de création de style par *Styles / Assistant Style*.

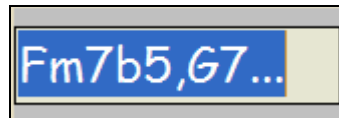
 Cliquez sur [Plus] pour ouvrir les **Préférences et paramètres avancés de l’Assistant Style**. Réglez les voicings sur « Masque d’accords Octave » ou sur « Masque d’accords Demi Octave »





On ne peut pas créer un style avec l’assistant à partir de rien au moyen des masques d’accords, car il faut des patterns génériques dans le style. Procédez en deux étapes. Tout d’abord faites un style avec des patterns génériques (voicings Auto) puis changez les voicings en masques d’accords et ajoutez les au style. Comme souvent dans l’assistant, il est important que les accords et les marqueurs sur la grille soient bien placés. Vérifiez ceci avant de générer un style !


Edition des accords (entrée/édition sur place)





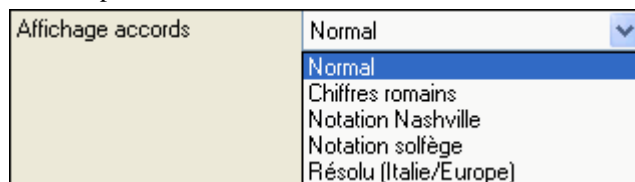
Ctrl+F2 ou clic droit sur un accord ouvrent un contrôle qui permet de voir et d’éditer l’accord en question. Fonctionne sur la grille d’accords, la notation et la partition.

“Europe” entrée édition des accords.

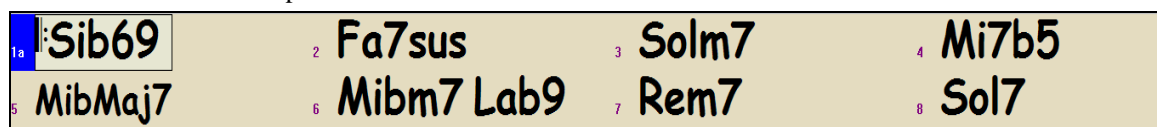
En Italie et dans d’autres pays d’Europe, un accord comme C7 est noté Do 7, indépendamment de la tonalité. Band-in-a-Box permet désormais cette notation, au moyen de « Europe » en plus des notations préexistantes : Normale, Solfège, Nashville, et numérique Romain.

 Utilisez le bouton II pour basculer d’un affichage à l’autre.

  Ou allez dans les préférences, **Options d’Affichage** et fixez l’affichage des accords sur Europe.



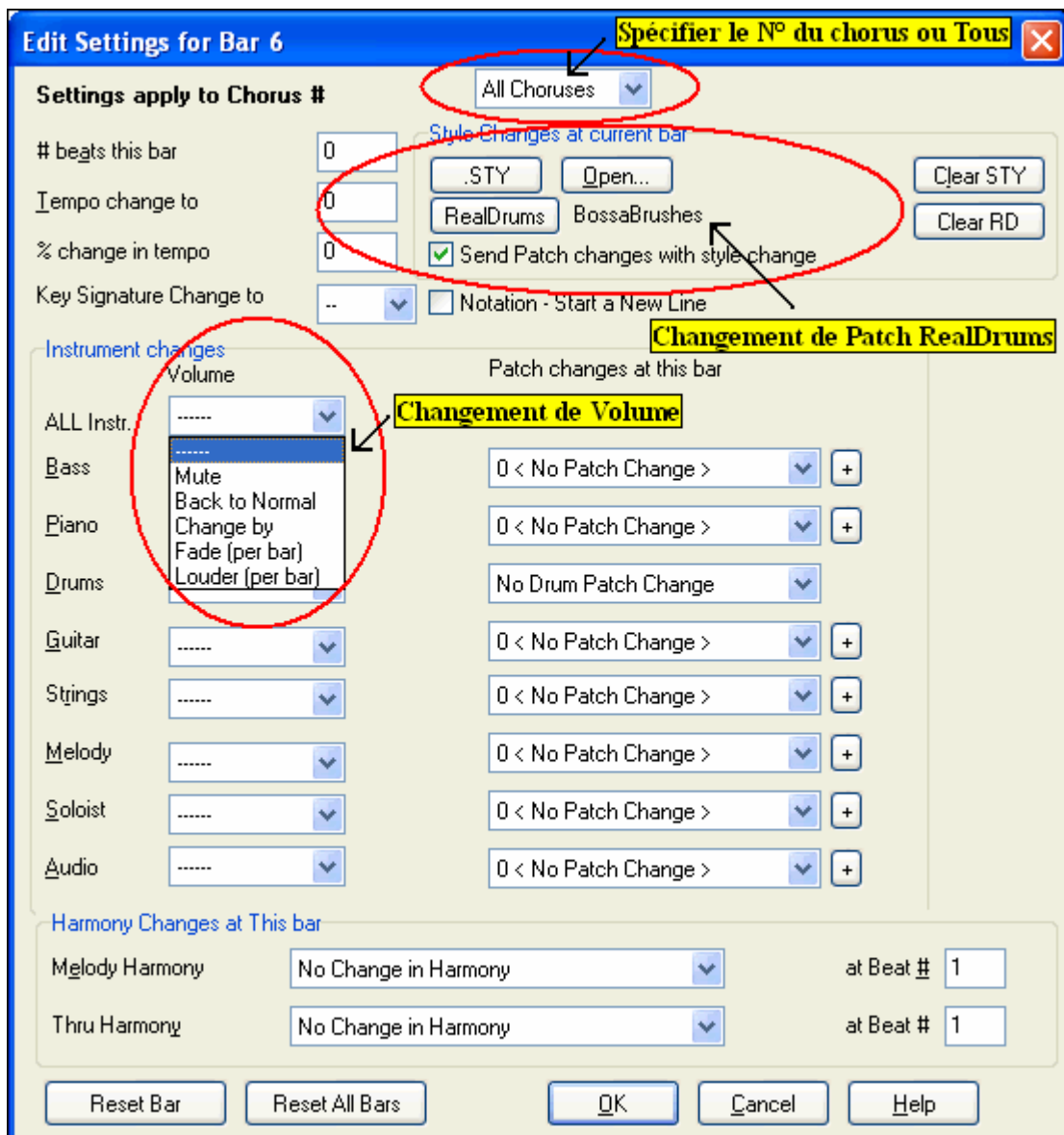
Voici une notation « Europe » en Si b.



Et la notation « Normale ».



Amélioration des changements de réglages par mesures (F5)



Spécifier un chorus (ou tous).

Auparavant, un changement à une mesure s'appliquait à tous les choruses. Maintenant, il est possible de spécifier le chorus (ou tous les choruses) auquel il s'applique. Valable pour les réglages par mesure tels que : chgt de tempo, chgt de style, chgt de RealDrums, de patches, de volume ou d'harmonie.

Changements de Volume : Mute/Normal/Changer De/Diminuer de/Augmenter de

Choisissez tout d'abord un instrument (ou tous)

Mute rendra l'instrument silencieux à partir de cette mesure, jusqu'à l'application d'une commande **Normal** qui rétablira le volume original.

Normal rétablit le volume original.

Change By augmente/diminue le volume dans la proportion indiquée.

Diminuer de opère un fondu de fermeture à partir de cette mesure. Il y a un fondu de fermeture automatique dans *Editer / Paramètres (pour ce morceau)*.

Augmenter de opère un fondu d'ouverture à partir de cette mesure.

Autres fonctions

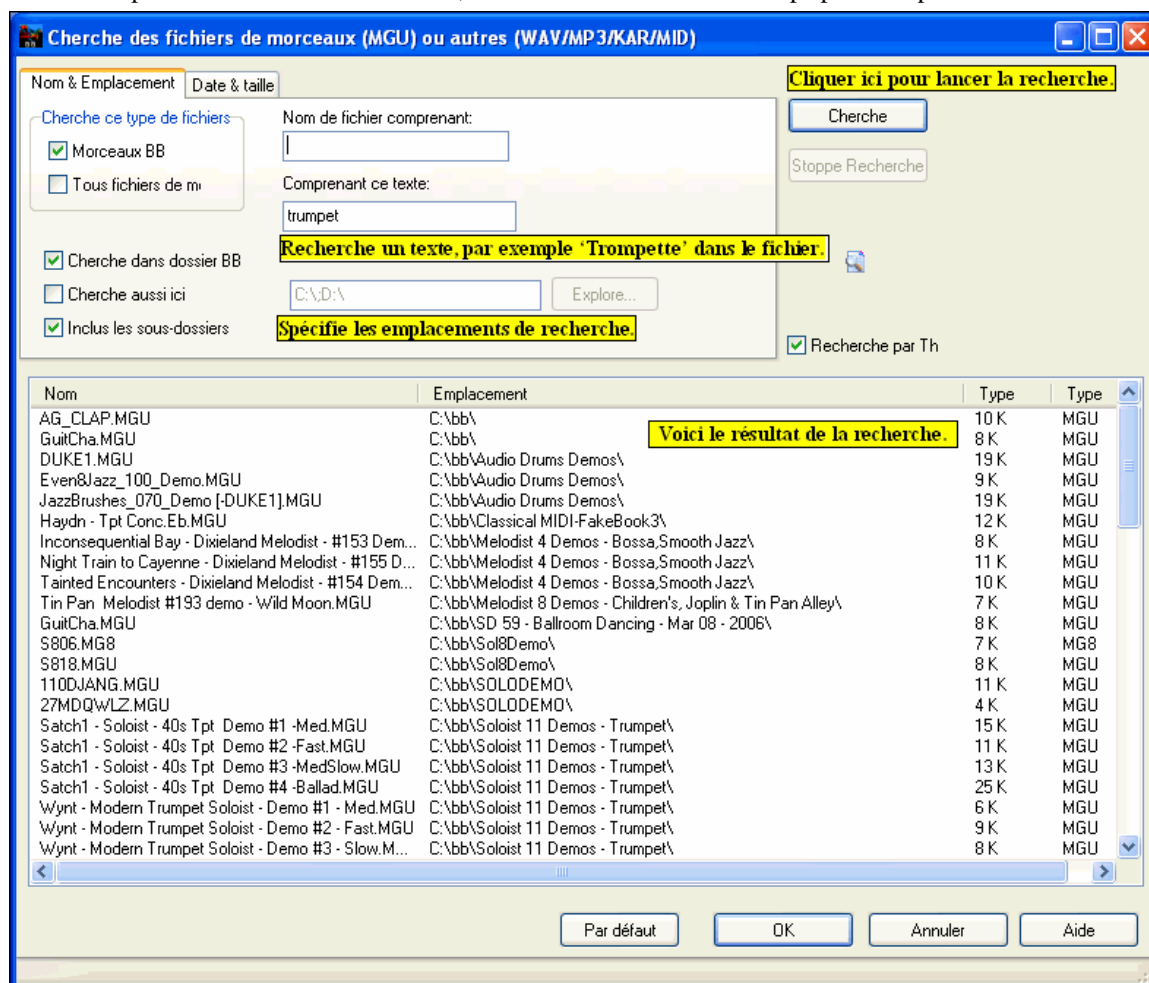
Trouver Fichier. Un couteau Suisse pour la recherche d'un fichier Band-in-a-Box (ou tout autre type de fichier que Band-in-a-Box peut ouvrir), avec un filtre sur le nom de fichier ou son contenu.

Exemples:

Vous pouvez

- Obtenir la liste de tous les morceaux Band-in-a-Box avec “Blues” dans le titre.
- Obtenir la liste de tous les morceaux Band-in-a-Box qui contiennent “Reggae”. Environ 50 morceaux dans le MegaPAK, impossible ainsi de manquer un style ou un morceau Reggae. Pour les Blues, vous obtiendriez 454 fichiers.

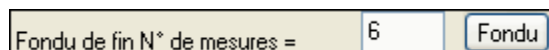
La liste est persistante entre deux sessions, vous avez ainsi tout votre temps pour l’explorer.



Fondu de fin.

Vous pouvez rapidement effectuer un fondu à la fin d’un morceau. Cliquez sur le bouton **[Fondu]** et le fondu s’appliquera au # de mesures précisé. Vous pouvez aussi le personnaliser en entrant une valeur pour chaque mesure.

Pour ce faire, pressez *Editer /Paramètres (pour ce morceau)* et choisissez le nombre de mesures du decrescendo.



Le tempo est fonction du style en choisissant *Fichier/Nouveau*, le tempo se calera au meilleur tempo pour le style choisi au lieu de se positionner à 140.

Enharmoniques plus fiables pour les accords sur basse étrangère.


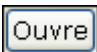
Par exemple, un accord comme Solm7b5/Réb sera affiché correctement avec un Réb et non pas un Do#.



Les **Marqueurs de Sections** des fichiers MIDI sont interprétés et affichés comme marqueurs de parties.

Audition des Styles.

Dans le **dialogue de changement de style (F5, et autres)**, vous pouvez maintenant écouter les styles.

Dialogue SongPicker – des options permettent

-  La recherche de fichiers.
-  L’ouverture d’un fichier de n’importe quel type.

-  L'exploration des favoris.
-  [->BB] retour rapide au dossier BB.

Rendu Audio par lots.

RAZ du synthé après chaque fichier

Une option effectue une remise à zéro du synthé DXi après chaque rendu, pour éviter les notes « coincées » à la fin d'un fichier.

[Cancel] Un bouton d'annulation a été ajouté.



L'affichage écran du nom de fichier inclut un "*" quand le fichier a été modifié.

Une Double barre || sur la grille d'accords précède chaque marqueur de partie.

Améliorations de la lecture audio.

A la lecture d'un fichier audio (WAV, MP3), vous pouvez:

- Changer le tempo de l'audio pour ralentir/accélérer.
- presser **Ctrl+[-]** pour ½ vitesse, **Ctrl+[=]** pour vitesse normale.
- Sélectionner une plage dans l'éditeur audio et cliquer [**Jouer zone sélectionnée**]. Cette zone sera lue en boucle..
- Utilisez *Audio / Fixer Tempo Maître pour l'Audio (Base)* pour s'assurer que la compression temporelle de l'audio (stretching) est basée sur un tempo maître correct.

Ces fonctions sont utiles pour relever un morceau (transcription).

PG Music Inc.

Band-in-a-Box®

est protégé par copyright et est la propriété de PG Music Inc et de ses concessionnaires.

Copyright © 1989-2008 PG Music Inc.

Tous droits réservés.

PG MUSIC INC.

29 Cadillac Avenue

Victoria, BC V8Z 1T3

Canada

Contacts:

E-mail: info@pgmusic.com

Téléphone: gratuit aux USA et au Canada

1-800-268-6272, 1-888-PG-MUSIC (746-8742)

Ou 1-250-475-2874 (au tarif en vigueur)

Service Universel International d'Appel gratuit :

A l'extérieur des USA et du Canada (si disponible).

+ 800-4PGMUSIC (800-4746-8742)

Fax: gratuit aux USA et au Canada

1-888-475-1444

ou 1-250-475-2937 (au tarif en vigueur)

Support technique:

Téléphone : gratuit aux USA et au Canada

1-866-9TECHPG (866-983-2474)

Ou 1-250-475-2708 (au tarif en vigueur)

E-mail: support@pgmusic.com

Chat Internet en Direct: www.pgmusic.com

Visitez la page des FAQ à www.pgmusic.com pour d'éventuelles corrections de dysfonctionnement et les derniers bulletins du support technique.

Page Française de Band-in-a-Box:

<http://www.band-in-a-box.com/fr/>

Index

- Assistant Accords Audio
 - grille d'accords, 22
 - paramètres, 22
- Assistant Accords Audio, 22
- Assistant Accords Audio, 22
- Assistant Style, 34
- Audition des styles, 36
- Band-in-a-Box 2008, 4
- Brevets, 2
- Changement de tonalité, 31
- Copyright, 38
- Didacticiel
 - Prise en main rapide, 11
- Didacticiels
 - écran principal, 13
 - menus, 13
 - RealTracks, 11
- Edition des accords, 34
- Enharmoniques, 36
- Europe, 34
- Fondu de fin, 36
- GUI, 31
- Import d'un morceau., 32
- Interface utilisateur, 31
- Introduction, 4
- Karaoké MP3/CDG, 33
- Lecture audio, 37
- licence, 2
- Marques, 2
- Marques Déposées, 2
- Medley Maker, 21
 - comment, 21
 - ouvrir, 21
- MultiStyles, 19
 - + styles, 19
 - et morceaux, 20
 - réalisation, 20
- Notation
 - confirmation, 29
 - options des numéros de mesure, 29
- Nouveautés, 5
- Paragraphes pour les sections, 31
- Paramètres par mesure, 35
- PG Music Inc., 38
- Prise en main rapide, 11
- RealDrums, 24
 - changements de style, 24
 - choix des artistes, 24
 - Paramètres StylePicker, 24
- RealTracks, 16
 - 2 façons de les utiliser, 16
 - dans Band-in-a-Box 2008, 16
 - dialogue Paramètres, 17
 - plus, 18
 - sauvegarder, 18
 - utilisation dans les styles, 16
 - utilisation en solo, 17
- Rendu Audio par lots, 37
- StyleMaker
 - assignements, 27
- StylePicker, 26
 - auto-find, 26
 - catégories, 26
 - log d'un style, 27
 - noms longs des fichiers, 26
- Support Technique, 38